

tusass



ÅRSRAPPORT

2022



# Indhold

<b>4</b>	Selskabsoplysninger	<b>44</b>	Den uafhængige revisors revisionspåtegning
<b>5</b>	Hoved- og nøgletal	<b>48</b>	Generelt
<b>6</b>	Hilsen fra bestyrelsesformanden	<b>50</b>	Resultatopgørelsen
<b>10</b>	Highlights fra 2022	<b>52</b>	Balancen
<b>12</b>	Forretningsmodel	<b>56</b>	Pengestrømsopgørelse
<b>14</b>	Strategi og performance	<b>57</b>	Nøgletal
<b>20</b>	Den økonomiske udvikling i 2022	<b>58</b>	Resultatopgørelsen for 2022
<b>22</b>	Vores forretningsområder	<b>59</b>	Balance pr. 31.12.2022 – Aktiver
<b>32</b>	Risici og sikkerhed	<b>60</b>	Balance pr. 31.12.2022 – Passiver
<b>38</b>	Øvrigt	<b>61</b>	Egenkapitalopgørelse for 2022
<b>40</b>	Fremtiden	<b>62</b>	Pengestrømsopgørelse for 2022
<b>42</b>	Ledelsespåtegning	<b>64</b>	Noter

*OBS: Hvis der er uoverensstemmelse eller tvetydigheder mellem årsrapportens versioner, er det den danske tekst, der er gældende.*

## Tusass A/S

Farip Aqqutaa 8  
Postboks 1002  
3900 Nuuk

Reg. nr.: A/S 215.154  
CVR nr.: 17 51 63 45

Telefon: +299 34 12 55  
direktionen@Tusass.gl  
Tusass.gl

## Ejerforhold

Selskabet ejes 100 %  
af Grønlands Selvstyre

## Bestyrelse

### Formand

**Ulrik Blidorf**

Uafhængigt bestyrelsesmedlem

### Næstformand

**Inaluk Malene Brandt**

Uafhængigt bestyrelsesmedlem

### Bestyrelsesmedlem

**Kim Kylesbech Larsen**

Uafhængigt bestyrelsesmedlem

### Bestyrelsesmedlem

**Maja Mathilde**

**Motzfeldt-Haahr**

Uafhængigt bestyrelsesmedlem

### Bestyrelsesmedlem

**Egalunnguaq**

**Abel Kristiansen**

Uafhængigt bestyrelsesmedlem

### Bestyrelsesmedlem

**Kim Hammond Zinck**

Medarbejdervalgt

### Bestyrelsesmedlem

**Lars Holm Hansen**

Medarbejdervalgt

### Bestyrelsesmedlem

**Benedikta Kristina**

**Naamansen**

Medarbejdervalgt

## Direktion

### Adm. direktør

**Kristian Reinert Davidsen**

## Associeret selskab

Ejendomsselskabet

Suliffik A/S (39,4%)

## Hjemstedskommune

Kommuneqarfik Sermersooq

## Revision

PricewaterhouseCoopers,

Statsautoriseret

Revisionspartnerselskab

Godkendt på selskabets

generalforsamling,

den 16. maj 2023

Dirigent

Peter Schriver, Nuna Law

Mio. kr. (med mindre andet er anført)	2022	2021	2020	2019	2018	
Nettomsætning	795,0	786,1	802,2	814,2	816,7	
Driftsudgifter	(531,2)	(548,4)	(514,0)	(577,4)	(544,8)	
EBITDA	286,1	256,1	309,0	256,0	294,1	
Afskrivninger	(140,3)	(141,9)	(137,4)	(134,0)	(153,5)	
Resultat af primær drift (EBIT)	145,8	114,3	171,7	122,0	140,7	
Finansielle poster, netto	(3,1)	(2,4)	(5,0)	(1,8)	(2,0)	
Periodens resultat før skat	143,1	112,0	167,0	120,1	138,7	
Periodens resultat efter skat	116,3	82,3	122,7	121,7	93,3	
<b>Frit cash flow</b>						
Pengestrømme fra driftsaktivitet (FCF)	274,5	255,2	231,1	219,9	285,0	
Pengestrømme fra investeringsaktivitet	(107,8)	(98,3)	(116,7)	(92,9)	(147,2)	
Pengestrømme fra finansieringsaktivitet	(88,3)	(163,2)	(200,7)	(99,8)	(55,9)	
<b>Nøgletal</b>						
Bruttomargin	%	60,1	57,7	62,2	55,2	60,5
EBITDA-margin	%	36,0	32,6	38,5	31,4	36,0
EBIT-margin	%	18,3	14,5	21,4	15,0	17,2
Egenkapitalforrentning (ROE)	%	9,5	6,8	10,4	10,5	8,1
ROIC	%	9,7	6,7	13,4	9,4	7,0
Rentebærende gæld, netto		(166,2)	(87,2)	(42,8)	(41,1)	(51,7)
Finansiel gearing	%	(13,3)	(7,3)	(3,6)	(3,5)	(4,5)
Rentebærende gæld, netto/EBITDA	x	(0,6)	(0,3)	(0,1)	(0,2)	(0,2)
Soliditetsgrad	%	78,9	79,1	77,4	71,7	72,2
Gennemsnitlig antal medarbejdere	antal <sup>1</sup>	359,0	369,0	372,0	380,0	407,0
EBITDA/Gns. antal medarbejdere	tkr.	797,6	694,1	830,8	673,7	723,0
Lønsum	tkr.	176.668,0	184.368,0	177.932,0	177.615,0	182.952,0
Lønsum pr. medarbejder	tkr.	493,0	500,0	478,0	467,0	450,0
Balance						
Anlægsaktiver		1.193,6	1.225,3	1.268,6	1.288,5	1.330,1
Samlede aktiver		1.584,1	1.515,7	1.557,3	1.613,1	1.592,3
Egenkapital		1.250,2	1.198,3	1.205,3	1.157,4	1.149,5
Udbytte		87,6	87,6	112,6	87,6	137,6
Investeringer i anlægsaktiver		114,0	109,2	117,3	93,2	165,7
Tilgodehavender fra salg		62,8	42,1	39,1	69,7	68,3
Øvrige tilgodehavender		127,9	135,0	134,0	50,1	15,8
Omsætningsaktiver		390,5	290,4	288,8	324,6	262,2
Kortfristede forpligtelser		134,6	107,4	147,6	259,4	218,0
Net working capital		255,9	183,1	141,1	65,2	44,2
Produktionsdata						
Pakker <sup>2</sup>	Stk.	133.000	148.000	127.000	126.000	118.000
Breve	kg	125.000	143.000	156.000	170.000	178.000
Mobilt internet <sup>3</sup>	Antal	1.700	1.593	1.593	1.982	1.912
Internet	Antal	17.897	17.661	15.700	14.452	13.220
Telefonlinjer	Antal	2.213	3.792	5.202	6.337	8.064
Mobilabonnementer (GSM og Tusass)	Antal	68.272	66.681	65.027	64.700	62.599

<sup>1</sup> Gennemsnitligt antal medarbejdere er eksklusiv elever.

<sup>2</sup> Opgørelsesmetoden for pakker og breve er ændret, da indenlands forsendelser i Grønland ikke tidligere blev medregnet. Dette er nu rettet i tallene for 2022 og tidligere år, så indenlands forsendelser er inkluderet.

<sup>3</sup> Tallene for teleprodukter er rettet for 2021 pga. en fejl. Tallene for 2022 og bagudrettet er nu sammenlignelige.

Ulrik Blidorf

# Hilsen fra Bestyrelsesformanden

Som formand for bestyrelsen i Tusass er jeg stolt over, hvor langt vi er nået i strategien mod 2024, for at bringe verden tættere på os – og os tættere på hinanden.

Vi har i år lanceret 5G med Premium internet i byerne Sisimiut, Maniitsoq og Narsaq med endnu højere internet hastigheder og rigtig gode resultater. 5G lanceringen bragte Grønland i fokus med deltagelse af direktører fra de globale virksomheder Ericsson og Netgear. Nyheden om lanceringen blev set mere end 250 millioner gange verden over.

Vi har samtidig forøget andelen af husstande i landet, der er tilkoblet internettet til 80%. Det er vigtigt, for at bringe os tættere på hinanden.

2022 er også året hvor vi har etableret *Aallertarfik* bokse i byerne Qeqertarsuaq, Aasiaat, Ilulissat, Sisimiut, Nuuk, Paamiut og Qaqortoq. Det giver vores kunder moderne, fleksible løsninger, hvor de kan hente deres postforsendelser når det passer dem. Vi driver den teknologiske udvikling af digitale løsninger indenfor post- og logistikområdet.

## Vi tager ansvar for samfundet og klimaet

Tusass er ejet af det grønlandske folk. Det forpligter og vi skal derfor sikre, at vi altid har fokus på hvad der er bedst for det grønlandske samfund og ikke mindst for vores særlige arktiske

miljø. Det er en opgave vi tager alvorligt og derfor investerer Tusass både tid, penge og kompetencer i at løfte opgaven bedst muligt.

Vi tager medansvar for næste generation gennem vores projekt i folkeskolen, hvor vi i skrivende stund har afholdt Coding Class for 56 skoleklasser i samarbejde med landets kommuner. Nogle af Coding Class eleverne hjalp med at facilitere et virtual reality spil, forbundet via 5G, i forbindelse med 5G lanceringen i Sisimiut. Som resultat af den store opbakning til initiativet, har vi derfor besluttet at udvide konceptet til GUX i Nuuk, hvor elever med særlig interesse indenfor naturvidenskab, teknologi samt matematik vil få muligheden for at prøve kræfter med programmering.

2022 var ligeledes året hvor vi endelig kunne byde velkommen tilbage til *Tusass Stafeti – Powered by DHL* efter 2 års fravær grundet COVID-19. Det var skønt at se alle de glade løbere komme rundt i byen og i fællesskab sikre vi en dejlig dag og aften.

Som led i vores bæredygtighedsstrategi fik vi i løbet af 2022 udbygget flere ødestinationer med grøn energi, så vi delvist kan erstatte fossilt brændstof med vind- og solenergi. Netop vores ødestinationer er et godt eksempel, på hvordan grøn omstilling virkelig kan gøre en forskel, da det er særdeles krævende at opretholde



driften via konventionel energi. Ikke alene er det bedre for miljøet, men det er også en vigtig udvidelse af forsyningsikkerheden. Derfor er det et område vi fortsat vil fokusere på, hvor forsyningsikkerhed og klima kan gå hånd i hånd.

I forlængelse af vores samfundsansvar forventer vi i 2023 at lancere *Tusass Music*, i samarbejde med den grønlandske musikbranche. Formålet er at fremme den grønlandske musik og kultur, ved at give de interesserede en lettere adgang til såvel nye, som tidligere grønlandske musikudgivelser via en digital streaming tjeneste. Vi glæder os til at give den grønlandske befolkning en lettere adgang til grønlandsk musik.

### **Forsyningskæderne er fortsat presset**

I 2022 har vi fortsat mærket eftervirkningerne af COVID-19 når vi ser på de pressede forsyningskæder. Til trods for at året har medført en gradvis forbedring, så er det stadig gældende for alle vores investeringer at leverancetiderne er særdeles lange. Det stiller store krav til vores evne til at planlægge i god tid, så vi kan sikre at materialerne er fremme i tide. For kunderne rammer det bl.a. vores modem og mobiltelefoner, som vi ikke altid kan få, til den tid vi ønsker. For opbygningen af vores infrastruktur kræver det tidlige bestillinger for at vi kan udnytte den forholdsvis korte anlægssæson, vi har for infrastruktur i Grønland.

### **Vi må erkende en ny verdensorden**

Vi kommer ikke uden om, at 2022 også var året hvor vi indfandt os i en ny verdensorden. Krigen i Ukraine har betydning for alle, også her i Grønland – og særligt når vi beskæftiger os med kritisk infrastruktur. Hackerangreb og sabotage af kritisk undersøisk infrastruktur har tydeliggjort, at det globale risikobillede har ændret sig, og det er vi nødt til at forholde os til.

På den positive side lykkedes vi med en vigtig reparation af søkablet, der gik hurtigere og med færre gener for kunderne end forventet. Det er vi meget stolte over. Netop afbrydelser i søkablerne er noget vi alle mærker, og mange kan stadig huske 2019, hvor vi ramte ind i det ene uheld efter det andet med søkablerne. Derfor er vi også ved at iværksætte en havbundsundersøgelse ud for sydvestkysten på strækningen fra Qaqortoq til Aasiaat. Formålet med dette er at undersøge hvorvidt, der kan udlægges et ekstra kabel til sikring af redundans, så vi minimerer de risici, der er forbundet med driftsproblemer i søkablerne. Det forventes at blive en omkostningsfuld affære, hvorfor vi er særdeles glade for at have opnået EU støtte til projektet. Vi har et godt og konstruktivt samarbejde med EU, hvilket vi sætter stor pris på.

Det er vigtigt at pointere at en havbundsundersøgelse, ikke er ensbetydende med et nyt søkabel. Det er første skridt i afdækningen af, hvorvidt det kan lade sig gøre, såfremt vi kan sikre den fornødne finansiering af et sådant kabel.

Det forøgede fokus på kritisk infrastruktur som følge af det intensiverede risikobillede, har også ført til forøgede investeringer på satellitområdet. For at sikre fortsættelse af kritiske forretnings- og samfundsfunktioner i tilfælde af søkabelbrud, er vi ved at opføre en ny satellitjordstation på Gran Canaria. Vi har også indgået aftale med spanske Hispasat omkring opsendelse af Greensat satellitten, der forøger vores tilgængelige satellitkapacitet. Forventningen er, at disse projekter færdiggøres i 2023, og dermed sikrer vores kritiske infrastruktur yderligere.

Vi har også evalueret risici forbundet med vores nuværende datacentre, da disse også har været årsag til driftsafbrydelser og tekniske udfordringer i årets løb. De nuværende

datacentre er ikke oprindeligt bygget til kritisk infrastruktur, og lever derfor ikke op til de krav som stilles i dag. Derfor undersøger vi, hvordan vi bedst kan opgradere vores samlede datacenterløsning. Et nyt datacenter er meget omkostningsomt, og skal derfor planlægges og prioriteres grundigt i forhold til de mange øvrige aktiviteter og investeringer.

En positiv nyhed indenfor sikkerhedsområdet er at Tusass i 2022 blev ISAE 3402 certificeret<sup>4</sup> (type 1). Det har vi arbejdet hårdt for og er meget stolte af, så kunderne trygt kan lægge deres forretning hos os.

### **En afsluttende bemærkning**

En kæmpe tak er på sin plads til alle vores dedikerede medarbejdere, for endnu engang at sikre et år med gode resultater, og hvor vigtige milepæle blev indfriet.

En lige så stor tak skal lyde til vores kunder, der ved at vælge Tusass giver os muligheden for altid at arbejde hårdt for at bringe verden tættere på os – og os tættere på hinanden. TAK for det!

### **Ulrik Blidorf**

Bestyrelsesformand

<sup>4</sup> International standard som anvendes til bl.a. revision for at opnå en høj grad af sikkerhed for interne processer.



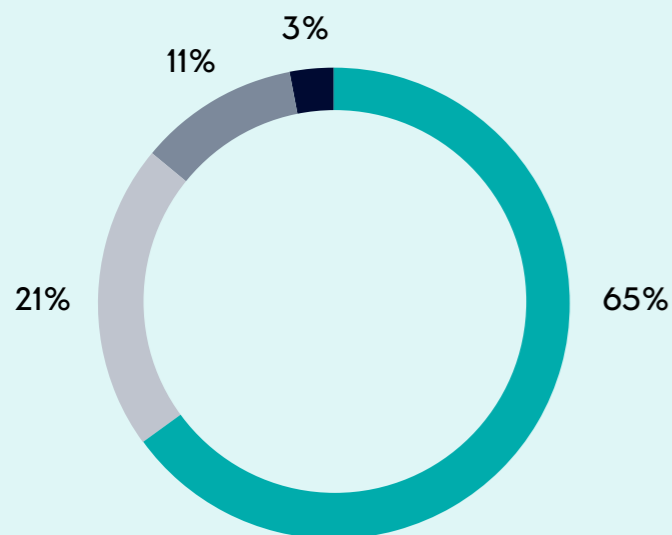
# Highlights fra 2022



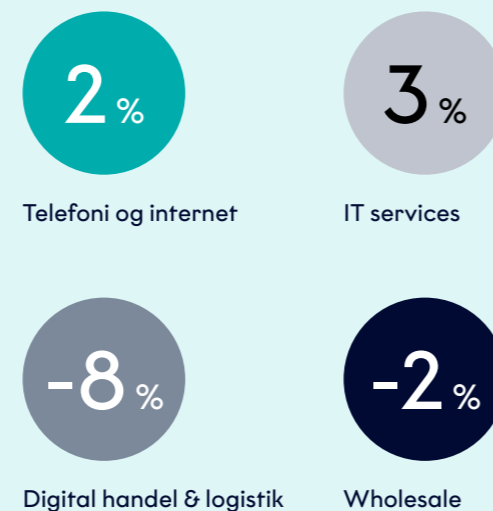
## Tele forretningen



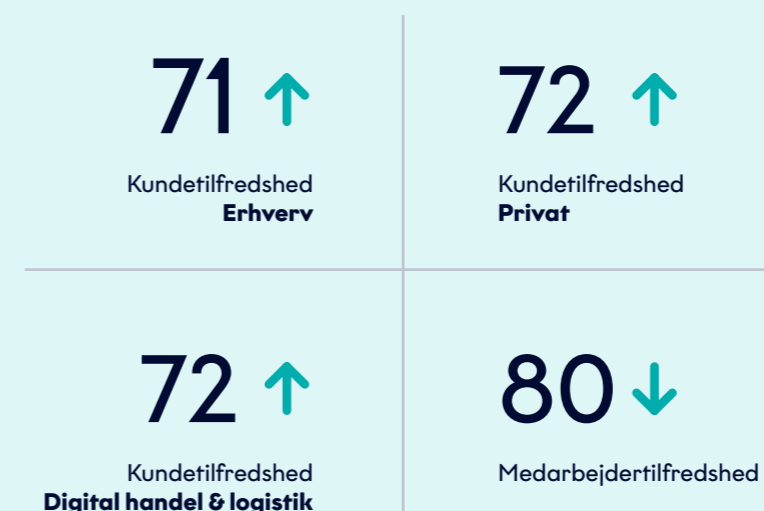
## Fordeling af omsætning på forretningsområder i %



## Vækst i omsætning



## Kunde- og medarbejdertilfredshed<sup>5</sup>



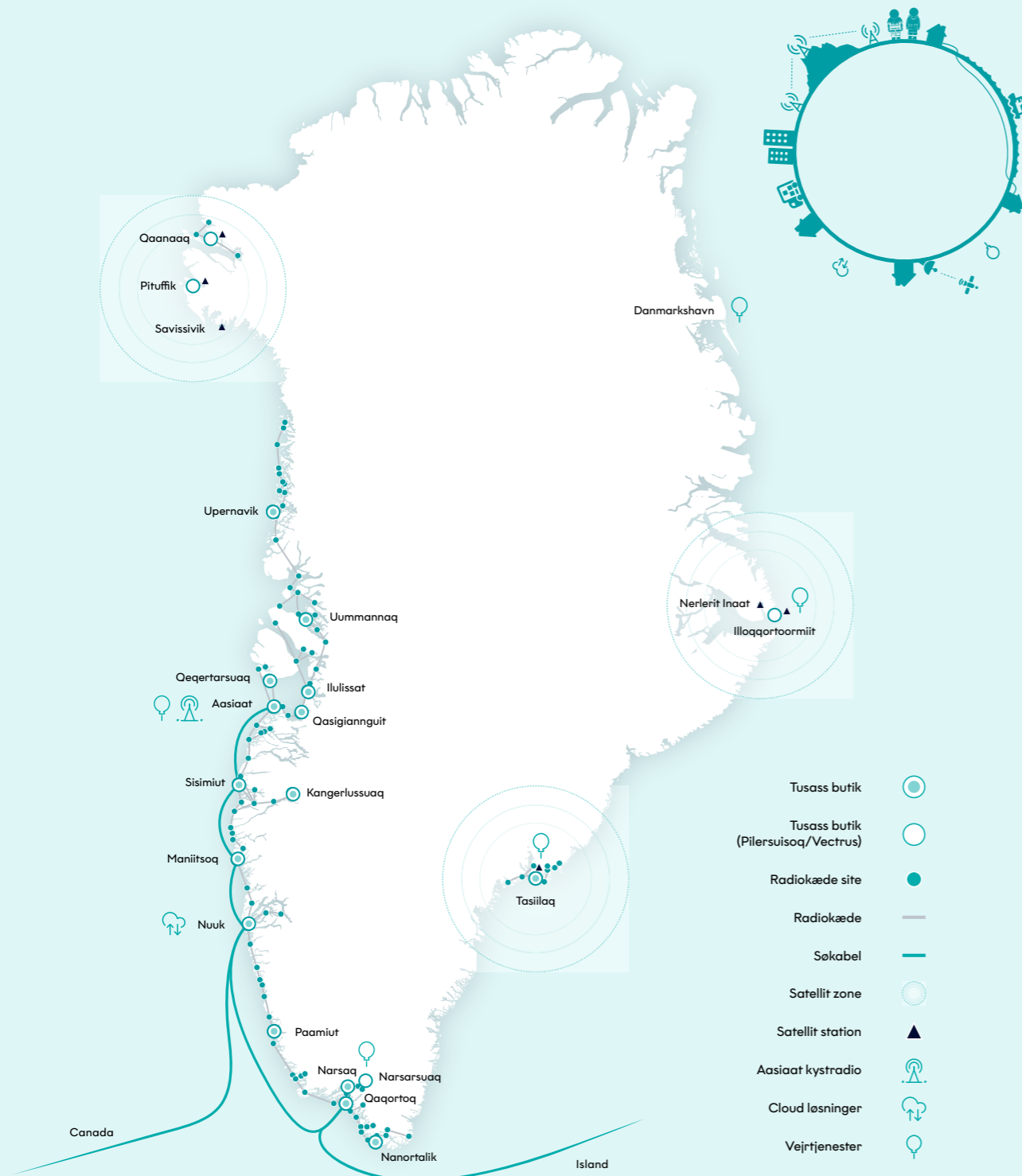
## Digital handel & logistik forretningen<sup>6</sup>



<sup>5</sup> For at forenkle KTU opgørelsen har vi, på opfordring af vores samarbejdspartner Ennova, ændret opgørelsen til kun at omfatte ét spørgsmål om den generelle kundetilfredshed. Dette spørgsmål går dog igen i de tidligere KTU og vi kan således stadig følge udviklingen med sammenlignelige tal.

<sup>6</sup> Opgørelsesmetoden for pakker og breve er ændret, da indenlands forsendelser i Grønland ikke tidligere blev medregnet. Dette er nu rettet i tallene for 2022 og tidligere år, så indenlands forsendelser er inkluderet.

# Forretningsmodel



## Kerneressourcer

### Medarbejdere

Vores medarbejdere sikrer at der leveres ydelser og services på tværs af alle forretningsområder, og vi tilstræber at tilbyde rette kompetenceudviklingsmuligheder til alle.

### Finansielle ressourcer:

Vi finansierer så vidt muligt vores investeringer gennem cash flowet fra vores drift og sekundært låntagning.

### Kunder og ejere:

Vores kunder og ejere er grundlaget for forretningen, og vi tager vores relationer med begge alvorligt.

### Samfundsengagement

Vi investerer i løsninger, som sikrer den digitale udvikling også i dele af landet, hvor det kommercielle grundlag er begrænset.

## Investeringer

### Infrastruktur

- Området sikrer telefoni- og internetforbindelser til hele Grønland, og har forsyningssikkerhed som det vigtigste fokus.
- Der bygges og udbygges løbende infrastruktur, som sikrer forbindelser, der kan levere nutidige og relevante abonnemeter til kunderne.



## Omsætning

### Telefoni og internet

65 % af omsætningen

- Området leverer telefoni og internet abonnemeter til både private og erhvervs-kunder.
- Der udvikles kontinuerligt nye abonnemeter som sikrer kunderne mulighed for at være en del af den digitale udvikling i Grønland og resten af verden.



### IT services og andre ydelser

21 % af omsætningen

- Erhvervsforretningen tilbyder tidssvarende IT-løsninger til kunder i hele Grønland, som giver virksomhederne mulighed for at fokusere på deres kerneforretning.
- Som leverandør af nød og sikkerhedsberedskabet i Grønland, bidrager Tusass til sikring af sikkerhed til søs.
- Levering af services til luftfart- og vejrtjenesterne bidrager til en solid trafikal infrastruktur i Grønland.



### Digital handel & logistik

11 % af omsætningen

- Med enekoncession på breve i Grønland sikrer postforretningen en sikker forsyning af post til hele landet
- Der tilbydes leverings sikre pakkeløsninger til hele Grønland, som muliggør international handel til både private og erhvervs-kunder.



### Wholesale

3 % af omsætningen

- Wholesale giver borgerne i Grønland mulighed for at vælge konkurrenter til levering af internetforbindelser.
- Området udvikler abonnemeter til internetudbydere, således, at også disse kan tilbyde nutidige abonnemeter, til deres kunder.





## Strategi og performance

# Tusass strategi og performance

### Tusass mod 2024

Strategien fokuserer på at bringe verden tættere på – og os tættere på hinanden. Strategien bygger på målet om at skabe en national sammenhængskraft med fokus på forenkling og digitalisering som nødvendige elementer, for at være en pålidelig leverandør af såvel telekommunikations- som logistikydelse.

### Vi bringer flere på nettet og sikrer højere hastigheder

For at bringe verden tættere på, er det nødvendigt at tilkoble så mange mennesker på internettet som muligt. Derfor er en af vores strategiske målsætninger baseret på antallet af husstande, der er koblet på internettet. I den henseende er vi tilfredse med, at vi hvert år kommer tættere på vores ambition. I 2022 formåede vi at nå op på 80% af samtlige husstande i Grønland.

Det er ligeledes vigtigt for os at sikre kundeoplevelsen, hvilket blandt andet betyder at vi skal sikre højere hastigheder til vores kunder. På

dette område har vi gjort store fremskridt i 2022, hvor vi har lanceret "Fixed Wireless Access" abonnementer gennem ny 5G teknologi. Det betyder, at vi opgraderer det trådløse mobilnet til en ny generation, der kan sikre højere hastigheder til vores internetkunder. Udover at forbedre hastigheden til husstande, så betyder 5G opgraderingen også at nye mobiltelefoner vil opleve højere hastigheder og hurtigere svartid. Vi har i 2022 lanceret 5G baserede abonnementer i Sisimiut, Maniitsoq og Narsaq, hvor flere byer vil blive tilkøbet i løbet af 2023.

Vi har indgået en satellit aftale med leverandøren Hispasat, om opsendelse af en ny satellit kaldet Greensat, opkaldt efter Grønland. Når Greensat senere i 2023 kommer i drift, vil vi forbedre kapaciteten i satellitbyerne i Nord- og Østgrønland. På den måde kan vi også forbedre flatrate-abonnementer i de byer og bygder i Nord- og Østgrønland, der ikke er dækket af søkabel eller radiokædenetværket. Udover en signifikant opgradering og investering i vores satellitforbindelser, er vi ligeledes i gang med at teste andre satellitaktører på markedet, som eksempelvis OneWeb. Gennem samarbejde med globale satellitudbydere, der har en større volumen end vi har i Tusass, vil vi bestræbe os på at kunne levere endnu bedre abonnementer i de mindre befolkede områder.

# 80%

Antal af husstande, der nu er koblet på internettet



### **Vi er nødt til kontinuerligt at forenkle forretningen**

For at vi fortsat kan have en effektiv drift og sikre investeringer i fremtidens teknologi, så må vi samtidig kontinuerligt forenkle vores forretning. Det betyder bl.a. at vi skal sige farvel til gamle teknologier og abonnemeter.

På mobilområdet vil vi i 2023 sige farvel til 3G teknologien. Det gør vi både for at kunne frigive kapacitet til andre teknologier, samt for at forenkle vores drift. Det kan have betydning, for tilknyttede abonnemeter der baserer sig på 3G teknologi, og derfor annoncerede vi dette tidligere i 2022, så alle relevante interessenter har mulighed for at tilpasse sig disse ændringer.

På langt sigt skal vi ligeledes udfase løsninger og services, som er baseret på kobberfremføring, eksempelvis fastnettelefoni og ADSL. Dette hænger sammen med vores investeringsplaner, hvor vi prioriterer teknologier, som kan give højere hastigheder til vores kunder. Denne omlægning vil ligeledes berøre forskellige abonnementskategorier, og vi vil naturligvis orientere relevante interessenter i god tid.

Hvad angår vores abonnementsportefølje, vil vi ligeledes forenkle porteføljen yderligere. Vi fik lanceret enklere og forudbetalte abonnemeter, hvor vores kunder i større omfang kan betjene sig selv. I løbet af året er vi nået op på, at 97% af vores kunder er overgået til disse abonnemeter, men vi er nødt til at få alle over i det nye univers. Det betyder, at vi på et tidspunkt vil udfase og lukke forældede abonnemeter for at tilbyde nye løsninger. Vi vil naturligvis orientere interessenterne om dette i god tid.

På post og logistikområdet er vi ligeledes i gang med en forenklingsproces, herunder at opsætte *Aallertarfik* bokse i flere byer. Med *Aallertarfik*

boksene giver vi kunderne en mere fleksibel løsning, for afhentning af deres forsendelser. Når vi som virksomhed skal drive en sund forretning og bidrage til det grønlandske samfund, er det vigtigt at vi i vores løsninger har forenkling og digitalisering i fokus, så vi blandt andet tilpasser vores forretningsmodel til det hurtigt faldende marked indenfor breve.

### **Kritisk infrastruktur og sikkerhed er i højsædet**

Tusass udgør ryggraden af den grønlandske teleinfrastruktur. Hvis vores net oplever nedbrud, kan landet i værste tilfælde "gå i sort" og være uden forbindelse til omverden. Det vil være kritisk for det grønlandske samfund, og det er derfor også et stort fokusområde for os.

Desværre må vi erkende, at 2022 har ændret det globale risikobillede, hvor scenarier vi aldrig troede ville udspille sig, pludselig bliver realistiske. Kritisk undersøisk infrastruktur er blevet saboteret, og kritiske knudepunkter i den digitale infrastruktur er blevet afskåret samtidigt, midt i hjertet af Europa. Det er en situation, vi tager meget alvorligt, hvilket vores kunder og ejere ligeledes gør. Vi forbereder flere forskellige tiltag for at mitigere det nye risikobillede.

Først og fremmest opsendes i februar 2023 en ny satellit, Greensat, som gennem en satellitjordstation, som vi bygger på Gran Canaria, kan sikre redundans, hvis søkabelforbindelsen skulle fejle. Det betyder at den mest kritiske trafik i landet stadig er sikret, og at vi dermed kan opretholde kritiske samfundsfunktioner.

Dernæst iværksætter vi en havbundsundersøgelse langs Syd- og Vestgrønland på strækningen mellem Qaqortoq til Aasiaat. Denne undersøgelse skal afklare hvorvidt det er muligt at lægge et nyt kabel på strækningen. Kablet skal sikre robusthed





i forhold til vores nuværende kabelform, så vi kan forøge sikkerheden i tilfælde af kabelbrud. De mange uheld vi oplevede i 2019, kombineret med det nye trusselsbillede, har gjort det endnu tydeligere at vi er nødt til at forberede os på at uheldet kan være ude – flere steder og flere gange på samme tid. At lægge et søkabel er meget omkostningstungt, og vi har endnu ikke finansiering på plads af alle etaperne. Vi glæder os dog over at have opnået op til 66 millioner kroner i tilskud fra EU, hvilket muliggør at vi kan starte havbundsundersøgelsen allerede i 2023.

Vi er i dialog med et konsortium kaldet Far North Fiber, som arbejder for at etablere et nyt søkabel hele vejen fra Norge til Japan via Nordvestpassagen. Det er et omfattende projekt, der stadig er i undersøgelsesstadiet, og dermed forbundet med stor usikkerhed. Vi indgår aktivt i dialogen, da kablet kan komme til at passere den grønlandske vestkyst. Det kan betyde flere muligheder for os, hvis projektet realiseres, og hvis der er international opbakning til og interesse for at finde finansieringsløsninger af et sådant kabel.

Vi vil opgradere vores mobilmaster i Nuuk med nyere og stærkere batterier, for at sikre at vi kan holde mobilnettet længere i luften når strømmen går. Hvis vi igen møder langvarige strømafbrydelser, så vil mobilnettet stadig blive udfordret. Det giver dog flere vigtige timer med mobilforbindelse til at sikre nødberedskab og til at borgerne kan få forberedt sig når der er strømafbrydelser.

Et andet parameter i kritisk infrastruktur er vores datacentre. Her har vi flere forskellige datacentre i dag, der dog som fællesnævner ikke er bygget til at være datacentre for kritisk infrastruktur efter nutidens standarder. Vi overvejer derfor, hvordan vi bedst kan opgradere vores samlede datacenterløsning. Det kræver dog igen store investeringer og mange ressourcer, dels at bygge et nyt datacenter, og derefter at få migreret de gamle centre til det nye.

Derudover ser vi på sikkerhedsområdet mod de gældende standarder og hvad vi må forvente af fremtiden. Vi glæder os derfor over, at vi er blevet ISAE 3402 type 1 certificeret, og vi arbejder på at blive ISAE 3402 type 2 certificeret. Det er vigtigt for, at både vi og vores kunder fuldt ud kan have tillid til måden vi arbejder på, og det viser vores fulde engagement til sikkerhed.

På persondataområdet er vi også godt på vej i arbejdet mod at blive GDPR compliant, og selv om det endnu ikke er et lovkrav, er det vigtigt for os, at vi løbende arbejder på at blive i stand til at overholde GDPR.

Vi fortsætter også arbejdet mod en grønnere produktion og drift. Det betyder bl.a. at vi investerer i etablering af vind- og solenergi på flere af vores øde sites, for dermed at minimere afhængigheden af fossile brændstoffer til driften af dem. Det giver os ikke kun en mere klimavenlig

drift, det giver os samtidig en forhøjet leverance-sikkerhed og bedre effektivitet.

Alle CSR- og bæredygtighedstiltag er beskrevet i Tusass CSR-rapportering. En gang om året skal Tusass rapportere sin bæredygtighedsindsats og fremdrift overfor UN Global Compact. Rapporten kan hentes på vores hjemmeside:  
[Tusass' Bæredygtighedsrapport 2022](#)

### En kort opsummering

Sammenfattende for vores performance i strategien mod 2024, så er vi rigtig godt på vej og vi er i gang med mange spændende projekter. I 2022 åbnede vi for 5G nettet og nye hurtige hastigheder, og vi forventer at fortsætte udrulningen i 2023. Vi forventer også i det kommende år at fortsætte med *Aallertarfik* bokse i flere byer, opsende en satellit, bygge en jordstation på Gran Canaria, foretage en havbundsundersøgelse, opgradere dele af vores radiokæde, bygge flere grønne sites med vind- og solenergi samt lancere nye abonnementer, blandt andet et vigtigt sikkerhedsabonnement.

## Økonomisk udvikling

# Den økonomiske udvikling i 2022

### Resultatudvikling

Resultat før skat i 2022 udgør 143,1 mio. kr. hvilket er 31,1 mio. kr. højere end i 2021, hvor resultat før skat udgjorde 112,0 mio. kr. Resultatet er langt højere end forventet og anses som et meget positivt resultat.

Årets resultat efter skat er 34,0 mio. kr. højere end i 2021, og blev på 116,3 mio. kr. mod et resultat efter skat på 82,3 mio. kr. i 2021. Resultatet i 2022 er særligt positivt påvirket af en højere omsætning på mobil, internet og IT-service, samt lavere omkostninger pga. hensættelsen i 2021 til reparation af brud på søkablet.

### Omsætningsudvikling

Nettoomsætningen er i 2022 steget med 8,9 mio. kr. til 795,0 mio. kr.

Udviklingen i nettoomsætningen fra 2021 til 2022 er blandt andet sket på følgende områder:

- Et fald i fastnet og ISDN-omsætningen.
- En stigning i omsætningen på Tusass mobilabonnementerne, blandt andet som følge af en fordobling af antallet af billige børneabonnementer.
- Et stort fald i postomsætningen som følge af nedgangen i pakker både internt og i udlandet.

### Omkostningsudvikling

I 2022 er driftsudgifterne faldet med 17,2 mio. kr. og udgør 531,2 mio. kr.

Omkostningsniveauet er blandt andet påvirket af følgende forhold:

- Færre omkostninger på drift og vedligehold da der i 2021 var hensat 19 mio. kr. til reparation af søkablet. Reparationen blev billigere end forventet, således at der i 2022 er indtægtsført 6,6 mio. kr. af 2021 hensættelsen
- Tusass A/S har anlagt retssag mod Isortaq Trawl Aps med krav om erstatning for søkabelbruddet i 2019. Tusass har fået fuldt medhold i sagen og erstatningen er opgjort til 1,0 mio. Special Drawing Rights (SDR), hvilket udgør ca. 9,3 mio. kr. Skyldsspørgsmålet er anerkendt af modparten, men skadesopgørelsen er anket. Der er udbetalt 1,3 mio. kr. til Tusass, som er den del af erstatningen, modparten har anerkendt. På baggrund af ankesagen og at skadessummen endnu ikke er opgjort, har Tusass valgt ikke at indregne et tilgodehavende
- 1,9 mio. kr. i øgede omkostninger til licenser og software.

- Selskabet har tabt den af Inu:It A/S anlagte retssag, som har været beskrevet under eventuelforpligtelser i tidligere år. Sagen er anket til Grønlands Landsret, men som følge af usikkerhederne er der hensat 7,3 mio. kr. hertil.
- Personaleomkostningerne er faldet 7,1 mio. kr. hvilket primært skyldes færre medarbejdere i 2022 end 2021.

### Balanceudvikling

Egenkapitalen er pr. 31. december 2022 opgjort til 1.250,2 mio. kr. Der er i 2022 udbetalt 87,6 mio. kr. i udbytte til Grønlands Selvstyre for regnskabsåret 2021.

Soliditetsgraden er faldet fra 79,1% i 2021 til 78,9% i 2022.

Investeringerne er steget til 107,8 mio. kr., hvilket er 9,5 mio. kr. højere i forhold til 2021.

Den rentebærende nettogæld er -166,2 mio. kr. og dermed faldet med 79,0 mio. kr. ift. 2021. Tusass har således ingen bankgæld ved udgangen af 2022. Den langsigtede gæld (inklusive kortfristet andel) er faldet fra 13,8 mio. kr. i 2021 til 13,1 mio. kr. ved udgangen af året.

Den høje grad af selvfinansiering forventes ikke at fortsætte strategiperioden ud. Med eksisterende investeringsplaner og udbytteforventninger, vil der i de kommende år være behov for ekstern finansiering i et vist omfang.

## Forretningsområder

# Vores forretningsområder

### Telefoni og internet

Mens 2021 særligt stod på en større differenciering mellem privat og erhvervsabonnenterne, så har 2022 stået i 5G's tegn med lancering af internet 80/20 Mbit/s i Sisimiut, Maniitsoq og Narsaq.

### Privatmarkedet

Udviklingen i privatabonnementerne foregår udelukkende i Tusass online-universet, mens de gamle regningsbaserede abonnementer forventes at blive udfaset inden for de næste par år. Dette gælder både på internet- og mobilområdet.

### Mobil

Antallet af mobilabonnenter i Tusass universet udgør mere end 60.400 aktive abonnementer. Der findes ikke mange borgere i Grønland, som ikke har et mobilabonnement i dag. Der er ca. 200 privatkunder, som kun har et fastnetabonnement i hjemmet.

Konverteringen fra Tusass taletid og regningsbaserede abonnementer til Tusass mobilabonne-

menter er fortsat igennem året. Antallet af Tusass mobilabonnenter er vokset med 8%. Fra at udgøre 55% af privatabonnementerne, udgør de nu 57%, mens andelen af de gamle regningsbaserede abonnementer er faldet fra 7% til 6%, imens taletidskunderne nu udgør 37% af privatkunderne.

Antallet af regningsbaserede abonnementer er faldet med 17%, og er nu på så lavt et niveau, at det forventes, at disse abonnementer udfases helt i løbet af de kommende år.

Børneabonnementet, som blev introduceret i december 2020, har fortsat oplevet en stigende tilgang af kunder i 2022, og er en af de væsentligste årsager til stigningen i andelen af Tusass mobilabonnenter. 67% af alle børn og unge mellem 6 og 17 år har nu et Tusass børneabonnement med fri tale og SMS samt 1 GB data.

Datamængderne på mobil stiger fortsat fra år til år, og er steget med 17% fra 2021 til 2022. I 2021 var stigningen hele 68%.

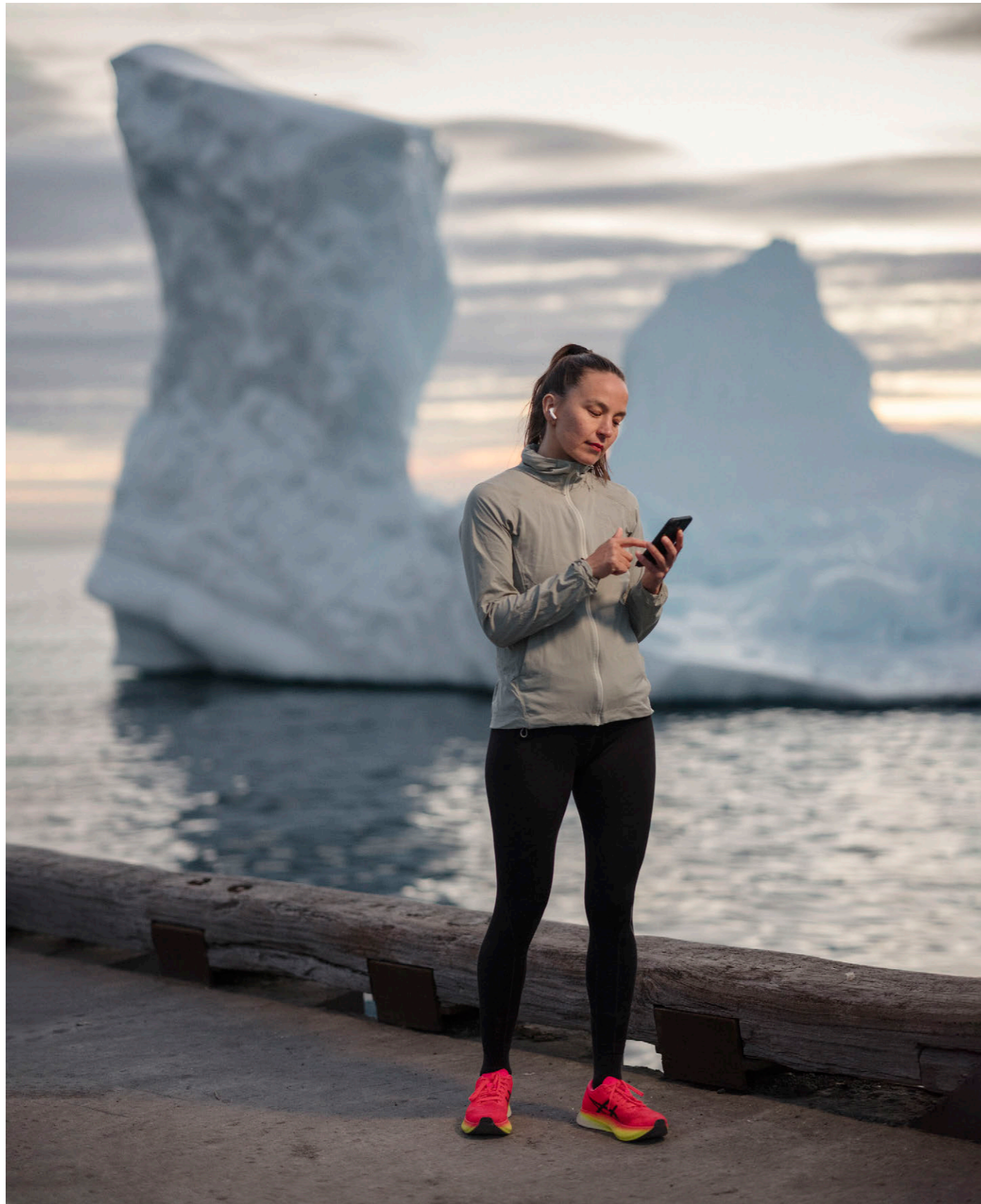
### Internet

I 2022 blev internet over 5G lanceret, hvilket betød, at kunderne i Sisimiut, Maniitsoq og Narsaq har fået muligheden for at købe 80/20 Mbit/s for 1.199 kroner om måneden. Dette blev muligt efter lancering af 5G teknologien, og er således blevet vejen til hurtigere internethastigheder. Stigningen i hastigheden er markant, da det hurtigste internetabonnement tidligere var 30/5 Mbit/s.

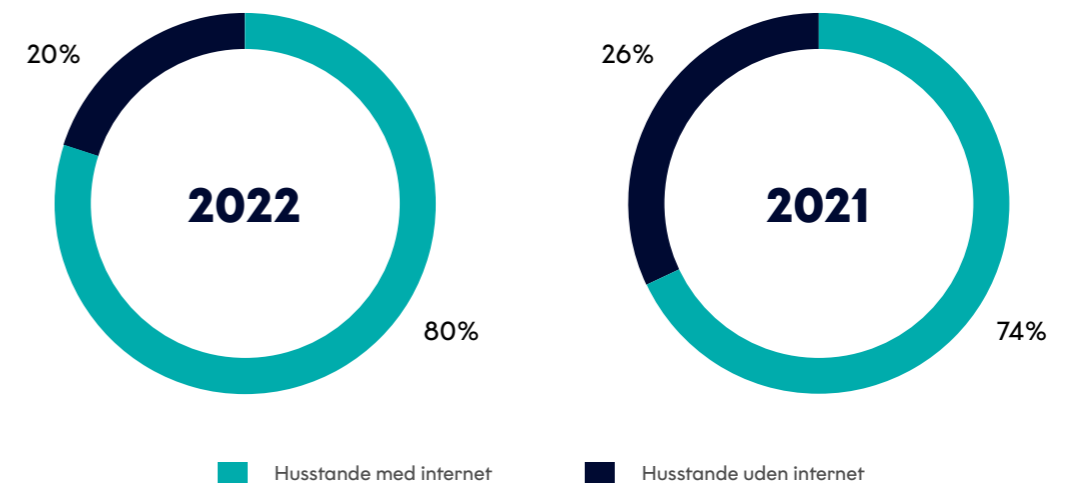
# 67%

af alle mellem 6 og 17 år har nu et Tusass børneabonnement





### Udvikling i internetpenetration i Grønland



Tusass flatrate internet udgør 96,7% af alle internetforbindelser til privatkunder ved udgangen af året.

Stigningen i antallet af kunder betyder, at omsætningen er steget med 7% i 2022 i forhold til året før. Den store udvikling i abonnementerne gennem de seneste år, har medført en kraftigt stigende internetpenetration i Grønland, som samlet set er nået op på 80% i løbet af 2022. Det betyder, at vi nu i endnu højere grad nærmer os en penetration på niveau med mange europæiske lande. Den strategiske målsætning om at sikre at andelen af borgere med internet i hjemmet ligger på niveau med europæiske lande, er derfor indenfor rækkevidde i strategiperioden.

#### Kundetilfredshed – Privat

Vores årlige kundetilfredshedsundersøgelse viser, at privatkundernes tilfredshed i 2022 har oplevet en stigning fra 71 til 72. Dermed er vi tilbage på samme niveau som 2020, hvor vi fik målt det højeste niveau. Særligt privatkunderne på østkysten har haft en positiv

indvirkning på kundetilfredshedsundersøgelsen, som i forlængelse af vores lancering af flatrate abonnementer har forbedret kundetilfredsheden. Samlet set er der også større og bredere tilfredshed med internetabonnementerne blandt kunderne. Dette ligger i forlængelse af en bedre stabilitet sammenlignet med året før, ligesom flere kunder har fået flatrate internet samt højere hastigheder.

#### Erhvervsmarkedet

Erhvervsforretningen fokuserer særligt på tre hovedområder, telefoni, internet og IT-services. Disse giver erhvervs kunderne et solidt grundlag for at blive en del af digitaliseringen i Grønland. Tusass er således med til at understøtte kundernes IT-område, således at de i højere grad kan fokusere på deres egen kerneforretning.

#### Mobil

Tusass Erhverv mobilabonnementerne oplever en god tilgang selv om den er mindre end i det forgangne år. I 2022 oplevede disse løsninger en stigning på 7,5% mod 10% i 2021. Det er specielt

mobilabonnementerne til IOT-enheder (Internet of Things) der har interesse i markedet og gav en stigning i kategorien på 26 % i 2022. Udfasning af de gamle erhvervs mobilabonnementer *Mikisoq*, *Akulleq* og *Angisooq* er gået hurtigere i 2022 og vil i 2023 blive helt udfaset til fordel for de nyere abonnementer med større datamængder og tale inkluderet.

### Internet

Fastprisaftalerne til de største erhvervs kunder hvor kunderne omlægger deres abonnementer til fastprisservices, er stort set uændret i 2022. Området er forsat det bærende element i erhvervsforretningen hvor fastprisaftalerne udgør 45 % af den samlede omsætning på internet og netværksforbindelser. I 2021 udgjorde området 43 % af den samlede omsætning for tilsvarende forbindelser. Der er en sammenhæng til kundetilfredsheden mellem erhvervs virksomheder med fastprisaftaler og uden fastprisaftaler, hvor kundetilfredsheden er markant højere for kunder med fastprisaftale.

### Fastnettelefoni

Udfasning af fastnettelefoni forsætter i 2023, da målet i 2022 ikke kunne realiseres. I 2022 faldt antallet af fastnet abonnementer med 42 %, og der er nu under 2.200 abonnementer tilbage, af disse er blot 179 private abonnementer. Omsætningen er tilsvarende faldet med 5,6 mio. kr. En del af omsætningen skal dog findes på mobilområdet og erhvervstelefoni

# 179

**Blot 179 private kunder har stadig et fastnet abonnement**

området, hvor kunderne har valgt at skift til mere nutidige abonnementer med en fast pris uanset antallet af taleminutter.

### Erhvervstelefoni

Tusass har for sine erhvervs kunder lanceret en ny cloudbaseret kommunikationsplatform, som har fået navnet *Tusass Flow*. Udover at være en telefonløsning med fri tale til interne og eksterne kald, så er der også mulighed for at afholde telefonmøder og virtuelle møder. Det nye abonnement giver også kunderne en række selvbetjeningsmuligheder, som i højere grad efterspørges og har gjort *Tusass Flow* til en populær tjeneste, der er taget godt imod af kunderne.

### Netværksløsninger

Der har været fokus på at konsolidere og optimere på leverancen af netværksløsninger til kunderne, således at vi følger med de trends, der er i IT-verden. Der tilpasses også på forretningsområdet således at mindre erhvervs kunder i højere grad kan få gavn af de avancerede IT-løsninger.

### Hosting og Cloudbaserede løsninger

Der har været fokus på at videreudvikle området, da flere systemer bliver cloudbaserede. Forretningsområdet skal således i højere grad tilpasses behovet, således at flere kunder kan vælge hybride hosting- og cloudløsninger. Der har også været fokus på at konsolidere og optimere på leverancen, således at endnu flere kunder kan få gavn af løsningerne.

### Særlige fokusområder

Færdiggørelsen af erklæringen på ISAE 3402 type 1 betyder, at vores leverance inden for området står endnu stærkere i forhold til konkurrencen på markedet. Kunderne kan derfor trygt vælge Tusass som leverandør, når vi kan dokumentere, at vi følger best practice hvad



angår sikkerhed indenfor vores IT-leverancer.

IT-sikkerhed er også for alvor blevet et område, som erhvervs kunderne har fokus på. Det betyder, at der også stilles højere krav til Tusass som leverandør, og der har derfor været fokus på at lave sikkerhedsløsninger, som er tilpasset det grønlandske erhvervsliv. Tusass vil således i højere grad kunne levere sikkerhedsløsninger til erhvervs kunder, som i øvrigt vil komplementere vores øvrige hovedområder. Kunderne vil derfor i højere grad opleve at få samlede løsninger, som supplerer hinanden.

### Kundetilfredshed – Erhverv

Kundetilfredsheden på erhvervsområdet steg gennem året fra 70 til 71, hvorved det nu er på niveau med 2020, som var det højeste nogensinde. Der er dog forskelle blandt segmenterne, hvor der er fremgang for de små kunder og mellemstore kunder, så er der en mindre tilbagegang at spore hos de store kunder. Det er dog stadig de store kunder der er mest tilfredse, mens de tre kundegrupper nu er mere på niveau. Fokus har således også været at løfte de mindre segmenter op, hvilket er lykkedes.



### Digital handel og logistik

Digitaliseringen af post fra det offentlige fortsatte i 2022, og forventes fuldt implementeret i 2023. Dette har bevirket en fortsat nedgang af brevmængderne og dermed indtægterne for brevpost. Fra 2020 til 2021 faldt brevmængderne således med 13 % og fra 2021 til 2022 faldt mængderne yderligere med 7%.

For de større breve (brevforsendelser op til 2 kg) er mængderne faldet med 17 %, hvor der året forinden var et fald på ca. 5 %. Kinas status som udviklingsland for postforsendelser er ændret, således at billige postforsendelser er blevet dyrere, og det har medført at der globalt set er sket et stort fald indenfor denne tjeneste. Denne trend har også ramt Grønland, og dermed Tusass og er én af hovedårsagerne til faldet.

På pakkeområdet er mængderne faldet med ca. 10%. Nedgangen er tilsvarende til den mængde, som FedEx udgjorde i 2021. Dvs. at vi på de eksisterende logistikkanaler via PostNord, DHL m.fl. samt internt i Grønland har bibeholdt pakkemængderne. Den manglende vækst på pakkeområdet kan begrundes med, at COVID-19 restriktionerne i store dele af verden er frafaldet, og forbrugerne nu bruger deres penge på ferier og rejser, frem for handel på nettet. Derudover forsøger den globale supply chain at komme i gang igen, efter at have været nedlukket eller væsentlig reduceret, under COVID-19, hvilket skaber større efterspørgsel.

Krigen i Ukraine har ligeledes givet usikkerhed for e-handel, samtidig med den store efterspørgsel på råvarer og transport har gjort varer væsentligt dyrere, og der er derfor globalt/vestligt set, en nedgang for dette område. Da der er væsentlige besparelser ved at handle online for grønlandske forbrugere, ser vi fortsat en efterspørgsel, som er med til at holde mængderne oppe på nuværende niveau.

### Kundetilfredshed – Digital Handel & Logistik

Kundetilfredsheden indenfor *Digital Handel & Logistik* er i 2022 faldet fra 73 til 72, ligesom flere andre parametre har oplevet tilsvarende udvikling. Dermed er området generelt på niveau med privatområdet efter flere år på et niveau over.

Der kan således også i stigende grad noteres en samlet og mere fælles opfattelse af virksomheden i naturlig forlængelse af rebranding under Tusass navnet.

Resultaterne afslører regionale forskelle som dog også er indsnævret over det seneste år.

De respektive touch points som hjemmeside, butik, *Track & Trace* og ikke mindst pakkeautomater scorer fortsat særdeles højt, og får positive tilbagemeldinger ikke mindst blandt de mest frekvente brugere.

### Aallertarfik

I 2022 blev de dynamiske udleveringsbokse, kendt under navnet *Aallertarfik*, implementeret i flere byer, samtidig med nedtagning af langt størstedelen af de ældre og konventionelle røde postbokse. Belægningsprocenten de fleste steder har ligget under 50% og forventes at falde yderligere i takt med at brevmængderne falder.

*Aallertarfik* har under COVID-19 været benyttet som privatadresse mht. brevomdeling. Derudover har *Aallertarfik* ligeledes erstattet de oprindelige røde postbokse. På den måde har kunderne haft mulighed for at modtage breve og pakker, på trods af et øget sygdomsfravær blandt personalet. De positive erfaringer med

brevomdeling via *Aallertarfik* er derfor brugt i forbindelse med nedlukning af almindelige postbokse.

Åbningstiderne for *Aallertarfik* er ligeledes blevet forøget med op til 27 %, hvilket betyder, at kunderne i højere grad har mulighed for at afhente breve og pakker, når det passer dem.

### Samarbejde med Brugseni erstatter Tusass butik i Paamiut

I oktober 2022 indledte Tusass et samarbejde med Brugseni, som nu succesfuldt varetager ind- og udlevering af breve og pakker. Dette sker primært gennem *Aallertarfik*, som nu er tilgængeligt i Brugseni's åbningstid. Det betyder, at kunderne har en større fleksibilitet iht. afhentning af breve og pakker. Teleabonnenter varetages dog fortsat af Tusass' tekniske personale i byen. Dette samarbejde er et vigtigt skridt for at tilpasse omkostningerne for Tusass i takt med de faldende indtægter. Samarbejdet har ikke medført nogen væsentlige serviceforringelser, og det har kun givet anledning til positive reaktioner fra kunderne.

### Internationale kunder og services

Tusass har en afdeling, som leverer skræddersyede telekommunikationsydelser til både store indenlandske og udenlandske kunder, hvor opgaverne bl.a. er:

- Maritim nød- og sikkerhedstjeneste (kystradio) for den danske stat
- Vejrtjeneste for DMI og ICAO
- Flykommunikation for Naviair, Isavia og Navcanada
- Distribution af radio og tv for Grønlands Selvstyre

- Uddannelsesnetværk (Attat) til alle skoler og uddannelsesinstitutioner i Grønland
- Forhandling af OneWeb satellitløsninger til miner og ødestationer uden for Tusass' eget netværk

Tusass varetager forsyningen af Danmarkshavn under serviceaftalen med DMI. Stationen forsynes med skib hvert andet år. 2022 var ikke et forsyningsår, hvilket afspejler sig i, at såvel omsætning som omkostninger på området er lavere end i 2021.

### Wholesale

Der findes et mindre antal internetudbydere, som køber engrosforbindelser hos Tusass og videre-sælger internet- og datatjenester i form af deres egne privat- og erhvervsabonnementer.

Engrosforretningen sælger tre overordnede typer forbindelser til internetudbydere, som giver dem mulighed for at levere internetabonnementer til deres kunder. De private operatører har ca. 10 % af markedet, og området udgjorde i 2022 ca 2,5 % af Tusass samlede omsætning, mod 2,7 % i 2021

De tre typer er:

- Global IP, som er kapacitet på søkablerne mellem Grønland og verden.
- National IP, som er kapacitet på Tusass' IP-netværk mellem byer og bygder i Grønland
- BSA (bitstream access), som er lokal forbindelse i den enkelte by eller bygd fra netværket til den enkelte kunde.

Omsætningen er på niveau med 2021 og udgør således 20,5 mio. kr. i 2022.

En ny service i 2022 er Access via 4G/5G – såkaldt Mobile Access. Det er forventningen, at denne tjeneste fra 2023 og frem efterhånden vil overtage mere og mere af omsætningen fra BSA-tjenesten, efterhånden som Tusass udfaser sine services baseret på kobberfremføring.

I 2022 er der indgået aftale med Lumen om opgradering af netforbindelsen mellem København og New York, som gennemføres i første kvartal 2023. I samme forbindelse har Tusass yderligere styrket sin DDoS<sup>7</sup> beskyttelse på søkabelforbindelserne.

På Roamingområdet har Tusass mærket ophøret af corona-restriktionerne, både i form af et rekordhøjt antal besøgende til Grønland og rekordhøj roaming for grønlandske rejsende til Danmark og udlandet. Mens udgifterne til vores kunders forbrug hos udenlandske teleselskaber således er steget, så har *Tusass i udlandet* abonnementerne betydet, at Tusass omsætning for de kunder, der udnytter *Tusass i udlandet* ikke er steget tilsvarende. Men kunderne oplever selvsagt større nytte af deres abonnement i forhold til den lange periode, hvor corona gjorde det vanskeligt at rejse.

Desværre er det fortsat meget dyrt for de fleste udenlandske kunder at benytte tale og datatjenester i Grønland. Tusass har ellers indgået aftaler med langt de fleste relevante udenlandske mobilselskaber, hvilket har givet os mulighed for at etablere *Tusass i udlandet*, og som også burde give dem mulighed for at tilbyde deres kunder mere rimelige priser for at roame i Grønland. Trods at Tusass i aftalerne giver disse udenlandske operatører incitament til at sænke deres priser, ser vi desværre stadig ikke nogen større bevægelse imod attraktive roamingpakker til turister i Grønland. Tusass påtænker derfor at lave et mobildataabonnement, som er specifikt rettet mod turister.



## Risici og sikkerhed

# Risici og sikkerhed

Identifikation og mitigering af risici er en vigtig aktivitet i et teleselskab. I Tusass arbejdes der med risikostyring på forretningsniveau og på projektniveau. Risici kan være af strategisk, operationel, finansiel eller compliancemæssig art, herunder indenfor IT- og informationssikkerhed. Væsentligheden af risici vurderes ud fra en kombination af risikoens mulige effekt, og sandsynligheden for at den indtræffer. Bestyrelsen og udvalgene under bestyrelsen forholder sig løbende til risici, der påpeges gennem rapportering fra direktionen, revisionen eller andre relevante kilder.

Helt overordnet kan Tusass' risikounivers opdeles op i 4 kategorier, hvor de væsentligste risici og usikkerheder i Tusass er inkluderet - men ikke begrænset til nedenstående:

### Strategiske risici

Strategiske risici forholder sig til forretningen. Det kan være konkurrencesituationen, ændringer i markedsvilkår, finanskriser, politik eller økonomiske konjunkturer, som påvirker Tusass økonomiske situation og forretning.

### Operationelle risici

Operationelle risici, som har betydning for forsyningsikkerheden i Grønland uanset, om det er ift. drift eller anlæg.

### Finansielle risici

Finansielle risici relaterer sig til alle former for finans, herunder risikoen for, at organisationen ikke har nok likviditet til at overleve m.v.

### Compliance, IT- og informationssikkerhed

Området dækker både lovgivning og overholdelse heraf, samt særligt risici relateret til cybersikkerhed, persondata m.m.

## Strategiske risici

Strategiske risici forholder sig til forretningen. Det kan være konkurrencesituationen, ændringer i markedsvilkår, finanskriser, politik eller økonomiske konjunkturer, som påvirker Tusass økonomiske situation og forretning.

### Teknologisk udvikling og legacy systemer

Strategiske risici

#### Beskrivelse

Tusass har fortsat mange services, som er baseret på teknologi, der i størstedelen af verden er udgået. Dette gælder f.eks. de gamle telefoncentraler som fastnettelefonien og ISDN-forbindelserne kører på.

Reservedele til systemerne og kompetencer til at vedligeholde disse er meget svære at finde i dag, og priserne er høje.

#### Potentiel konsekvens

Fejl og nedbrud kan ikke repareres pga. manglende reservedele, hvilket kan medføre kritiske nedbrud af kundernes forbindelser. Endvidere er gammel teknologi dårligt beskyttet mod cyberangreb, og dyrt at sikre i dag. Gammel teknologi medfører dyrere serviceaftaler på software og hardware, og det gør Tusass mindre attraktiv i forhold til samarbejdspartnere og nye medarbejdere, og det vil også hæmme Tusass' udvikling af bedre digitale services og processer.

#### Mitigerende tiltag

Der er i de kommende år et stort fokus på at lukke abonnementer og services på legacy platforme. Det gælder f.eks. fastnettelefoni. Der er igangsat et projekt, som skal forstærke monitoreringen af data flows i systemerne, således at beskyttelsen mod cyberangreb og svindel øges. Endelig arbejdes der med systematisk kortlægning af systemer, der skal sikre effektiv asset management og life cycle management af systemer fra anskaffelse til udfasning.

## Operationelle risici

Operationelle risici er af stor betydning for Tusass. Som ansvarlig for al teleinfrastruktur er forsynings-sikkerheden afgørende, ikke bare for forretningen, men for Grønland. Operationelle risici er relateret til hændelser, som kan påvirke infrastrukturen og tilgængeligheden og kvaliteten af Tusass services. Risici kan f.eks. medføre manglende effektivitet, nedbrud, faldende medarbejdertilfredshed, lav produkt-kvalitet m.m. En del risici er afledt af interne beslutninger og processer, mens andre er afhængige af eksterne faktorer.

### Kabelbrud

### Operationelle risici

#### Beskrivelse

Grønlands teleinfrastruktur er afhængig af to internationale søkabler fra henholdsvis Qaqortoq og Nuuk mod Island og Canada, samt langs Grønlands vestkyst fra Qaqortoq i syd til Aasiaat i Nord. Det er vitalt for både Tusass og Grønland, at disse søkabler beskyttes mod kabelbrud.

#### Potentiel konsekvens

Brud på søkablerne vil have enorme konsekvenser for kunderne – myndigheder, virksomheder og borgere – som mister adgang til internettet, og for Tusass, som ikke kan levere de abonnemønter og services, som sikrer størstedelen af indtjeningen. Dertil kommer omfattende omkostninger til reparation af brud, der ofte løber op i to cifrede millionbeløb.

#### Mitigerende tiltag

Tusass har indgået en serviceaftale med en søkabelleve- randør om forbedret tilgængelighed af reparations-skib, såfremt et kabelbrud måtte opstå.

I samarbejde med fiskeribranchen har Tusass udarbejdet såvel kampagnemateriale som detaljerede søkort som viser søkabernes placering og vigtigheden af at passe på disse, når der fiskes i grønlandske farvande.

Endvidere overvåger Aasiaat Radio skibstrafikken nær søkablerne.

Endelig arbejder Tusass videre med mulighederne for yderligere redundans i søkabelsystemet og for opbygning af redundans via satellitforbindelser.

### Tiltrækning og fastholdelse af specialkompetencer

### Operationelle risici

#### Beskrivelse

Tiltrækning af specialkompetencer inden for teknologi og IT er en global udfordring i øjeblikket. Det er særdeles vanskeligt at rekruttere medarbejdere med kompetencer inden for områder som netværk, datamodellering, IT-udvikling m.v.

#### Potentiel konsekvens

Manglende kompetencer i forretningen kan medføre udfordringer i form af langsommere forretningsudvikling og længere fejlretningstider ved nedbrud.

#### Mitigerende tiltag

Højt specialiserede systemer understøttes ved hjælp af sourcing på serviceaftaler med velrenommerede leveran- dører med fokus på både forsynings- og cybersikkerhed.

Tusass tilbyder aktivt unge fra Grønland under uddannel- se i udlandet, mulighed for praktikforløb i selskabet, som grundlag for at sikre fremtidige kompetencer i selskabet. Tusass arbejder aktivt med rekruttering og fastholdelse i sin HR-strategi.

## Finansielle risici

Finansielle risici kan opstå i forbindelse med f.eks. rente og valutaudsving, ændringer i arbejdskapital, ved besvigelser og lignende. Området er generelt både godt dokumenteret og kontrolleret, og der gennemføres kontinuerlige afstemninger og kontroller, som minimerer risikoen for både fejl og svindel begået af interne og eksterne aktører.

### Rente- og valutaudsving

### Finansielle risici

#### Beskrivelse

Tusass har en række forpligtelser i fremmed valuta, hovedsageligt USD og EUR. Særligt kursen på USD kan svinge, og dermed påvirke Tusass' omkostninger.

Udsving i rentesatser kan påvirke selskabets finansielle omkostninger ved lånoptagelse, såfremt disse lån er optaget med variabel rente.

#### Potentiel konsekvens

Manglende sikring af valutakurser eller rentesatser kan udsætte Tusass for stor volatilitet i de finansielle omkostninger, og på længere sigt have en påvirkning på selskabets resultat.

#### Mitigerende tiltag

Rente- og valutapolitikken opdateres årligt og skal sikre, at indtjeningen er robust over for de ofte uforudsigelige ændringer i valutakurser og rentesatser. Mindst 50% af låneporteføljen skal være fast forrentet (dvs. med en rente, der løber længere end et år).

Større, længerevarende aftaler, der er indgået i uden- landsk valuta (undtagen euro), kurssikres. Dog højst med en toårig horisont. Det gælder for eksempel satellitaftaler, der typisk indgås i USD.

## Risici relateret til compliance, it- og informationssikkerhed

Som nationalt teleselskab er Tusass central for digital kommunikation i Grønland. Selskabet er derfor fokuseret på det øgede behov for stadigt bedre sikkerhedsforanstaltninger. Risici relateret til compliance, IT og informationssikkerhed er stigende både i omfang og konsekvensniveau.

Det internationale trusselsbillede er sikkerhedspolitisk ændret i 2022, hvor krig i Ukraine, og den voksende strategiske interesse for Grønland og de arktiske områder med klimaforandringer er signifikant

### Persondatabeskyttelse

Compliance, IT- og informationssikkerhedsrisici

#### Beskrivelse

Som Grønlands tele- og postselskab håndterer Tusass væsentlige mængder persondata. Det er selskabets forpligtelse at beskytte disse data effektivt, så gældende lovgivning overholdes, og så fremtidens krav til beskyttelse af persondata indtænkes på en måde, der åbner nye forretningsmuligheder og styrker tillid hos kunder og samarbejdspartnere.

#### Potentiel konsekvents

Brud på beskyttelsen af persondata, som følge af fejl eller cyberangreb, kan have store konsekvenser for de berørte kunder. Derudover kan det påvirke Tusass' omdømme og kundernes opfattelse af selskabet negativt, med konsekvenser for væksten og kundernes valg af Tusass som foretrukken leverandør. Dette er sammen med den politiske opfattelse af selskabet afgørende for Tusass' levedygtighed fremover.

#### Mitigerende tiltag

Tusass har etableret en dedikeret databeskyttelsesfunktion, der arbejder struktureret med at kortlægge data, systemer og processer samt systematisk risikovurdering af disse. Der er iværksat projekter til at sikre GDPR-compliance i Tusass, så Tusass også internationalt og fremadrettet kan sikre kundernes persondata på bedste vis.

### Cyberkriminalitet

Compliance, IT- og informationssikkerhedsrisici

#### Beskrivelse

Truslen for cyberkriminalitet vurderes fortsat meget høj. Det gælder alle virksomheder og brancher. Det indebærer, at sandsynligheden for, at organisationer bliver udsat for IT-kriminalitet, er meget stor. To af de metoder, som oftest bliver brugt af cyber-kriminelle er ransomware-angreb og phishing. Det er derfor fundamentalt for vores kunder, at Tusass services og abonnementer er af høj kvalitet og beskytter mod cyberkriminalitet. Angreb mod Tusass, kan have fatale konsekvenser for vores kunder og det grønlandske samfund, hvis datatab, nedbrud eller manipulation påvirker vitale services.

#### Potentiel konsekvents

Udover de forretningsmæssige konsekvenser, som kan resultere i betragtelige omkostninger, vil et cyberangreb også have ødelæggende konsekvenser for selskabets

omdømme. Dette kan igen have konsekvenser for markedsandele på det grønlandske marked, mens internationale kunder må forventes at søge alternative løsninger.

#### Mitigerende tiltag

Tusass koordinerer styrkelse af sikkerheden i en afdeling for informationssikkerhed, hvor opgaven er at øge sikkerhedsniveauet i organisationen generelt. Tusass samarbejder endvidere med relevante myndigheder, samarbejdspartnere og -fora i forhold til løbende styrkelse af sikkerhedsniveauet.

Løbende risikovurderinger og opdatering af business continuity planer er en væsentlig del af selskabets aktiviteter, og det bidrager til styrkelse af både den tekniske og organisatoriske sikkerhed, samt til uddannelse og fokus hos medarbejderne.

### Cyberspionage og -aktivisme

Compliance, IT- og informationssikkerhedsrisici

#### Beskrivelse

Truslen fra cyberspionage vurderes fortsat at være på et meget højt niveau. Det vil sige, at der er meget stor sandsynlighed for, at grønlandske og danske virksomheder og myndigheder bliver udsat for cyberspionage inden for de næste to år. Cyberspionage kan føre til cyberangreb mod grønlandske og danske organisationer. Til forskel fra cyberkriminalitet, så er der her nogle virksomheder og myndigheder, som vil være mere udsat end andre. Spionagetruslen er især stor for forsvar og udenrigspolitiske mål, men også andre sektorer. Særligt udsatte sektorer er f.eks. transport, kommunikation og forskning.

Cyber-aktivisme er cyberangreb, der udføres af grupper, for at få mest mulig opmærksomhed til deres dagsorden. Det udføres typisk på baggrund af ideologiske eller politiske motiver, og de angriber typisk modstandere af deres sag. Truslen fra cyber-aktivisme er steget fra lav til middel i 2022, hvilket indebærer, at der er mulighed for, at organisationer og myndigheder vil blive ramt af aktivistiske cyberangreb på kort sigt. Niveauet er hævet på baggrund af cyberangreb mod mål i europæiske NATO-lande i forbindelse med krigen i Ukraine.

Det er derfor fundamentalt for vores kunder og det grønlandske samfund, at Tusass services og abonnementer er af høj kvalitet og sikret i forhold til cyberspionage og -aktivisme.

#### Potentiel konsekvents

Brud på sikkerheden kan både have forretningsmæssige konsekvenser, som kan resultere i betragtelige omkostninger. Denne type af angreb kan også have ødelæggende konsekvenser for selskabets omdømme med konsekvenser for både det grønlandske og internationale marked.

#### Mitigerende tiltag

Tusass' afdeling for informationssikkerhed samarbejder med relevante myndigheder og samarbejdspartnere i forhold til styrkelse af sikkerhedsniveauet – herunder også Telebranchens Decentrale Cyber- og Informationssikkerhedsenhed (Tele-DCIS) og Forsvarets Center for Cybersikkerhed (CFCS) i forhold til løbende risikovurderinger og opdatering af beredskab ift. truslen fra cyberspionage og -aktivisme.

## Selskabets øvrige forhold

### Bestyrelsen

I 2022 blev to generalforsamlingsvalgte medlemmer udskiftet i bestyrelsen. Stine Bosse samt Tukummaq Egede udtrådte af bestyrelsen. Maja Motzfeldt-Haahr blev valgt ind på selskabets generalforsamling den 20. maj 2022. Tre medarbejdervalgte bestyrelsesmedlemmer, Emil Kleemann, Lars Holm Hansen og Kim Hammond Zinck tiltrådte ligeledes bestyrelsen til generalforsamlingen i maj.

Til den ekstraordinære generalforsamling den 13. juli 2023 blev Kim Kyllsbech Larsen valgt ind i bestyrelsen.

Den 1. oktober 2022 fratrådte medarbejdervalgt bestyrelsesmedlem Emil Kleemann bestyrelsen, og Benedikta Kristina Naamansen tiltrådte bestyrelsen som medarbejdervalgt bestyrelsesmedlem.

Bestyrelsen har afholdt seks ordinære bestyrelsesmøder og et ekstraordinært møde i 2022. Bestyrelsens revisionsudvalg har afholdt tre møder i 2022, mens der er afholdt to møder i nominering- og vederlagsudvalget samt fire møder i Risiko- og sikkerhedsudvalget.

Bestyrelsen forholder sig løbende til anbefalingerne i "Retningslinjer for god selskabsledelse i de selvstyrejede selskaber".

### Intern revision

Bestyrelsen overvejer årligt, efter indstilling fra revisionsudvalget, om der bør etableres intern revision. Det vurderes på nuværende tidspunkt ikke relevant at etablere.

### Regulatoriske forhold

Siden juli 2015 har andre operatører lovligt kunnet udbyde data og internet tjenester via Tusass' netværk. Der er på nuværende tidspunkt tre operatører som har aftale med Tusass Wholesale om at købe kapacitet til videresalg.

### Finansielle forhold

Den langfristede gæld udgør ved udgangen af 2022 13,1 mio. kr. (inkl. Den kortfristede andel). I foråret 2022 blev der etableret en låneramme på 200 mio. kr. hos et bankkonsortium bestående af SEB, Nykredit og GrønlandsBANKEN til finansiering af de kommende års investeringer.

### Kapitalstruktur og udbytte

Tusass har fortsat en meget høj soliditet, idet der ved udgangen af 2022 er en soliditetsgrad på 78,9%. Samtidig er den nettorentebærende gæld fortsat negativ.

Selskabet har i 2022 udbetalt 87,6 mio. kr. i udbytte til Grønlands Selvstyre, hvilket har været en del af en aftalt udbyttepolitik med ejeren.

### Skatteforhold

Tusass beregner at betale 13,8 mio. kr. i selskabsskat for indkomståret 2022. Selskabet har i 2022 indbetalt 60,2 mio. kr. i grønlandsk A-skat.

### Begivenheder efter regnskabsårets afslutning

Der er ikke efter regnskabsårets afslutning indtruffet begivenheder, som i væsentlig grad påvirker bedømmelsen af selskabets økonomiske stilling.



## Fremtiden

# Højere hastigheder, sikkerhed og investeringsniveau

2022 var andet år i strategiperioden frem mod 2024. Året har i høj grad været præget af implementering af ny 5G teknologi, samt udfasning af forældede teknologier, som tilsammen danner grundlaget for vores bestræbelser om at levere stabile højhastighedsforbindelser til vores kunder.

### Højere hastigheder

I løbet af 2022 har vores privatkunder i Maniitsoq, Sisimiut og Narsaq fået muligheden for at teste vores hidtil hurtigste abonnement gennem vores lancering af 5G teknologi, som vi forventer at udbrede til flere byer i løbet af 2023. Dermed får langt flere kunder adgang til højere hastigheder.

Ligeledes vil opsendelsen af Greensat satellitten forbedre hastigheden for vores kunder i satellitbyerne Tasiilaq, Ittoqqortoormiit og Qaanaaq.

Derudover fortsætter vi arbejdet med opgraderinger i vores radiokædenetværk, for at undgå flaskehalsproblemer når de nye og hurtigere abonnementer skal kunne transportere data fra byer og bygder ud til søkablet og derfra ud i verden.

### Sikkerhed

Vi har i denne strategiperiode intensiveret fokus på sikkerhedsområdet, hvilket i 2022 har vist sig at være en god beslutning. Øgede geopolitiske spændinger og krigen i Ukraine har i årets løb intensiveret debatten om kritisk infrastruktur.

Da vi varetager kritisk infrastruktur i Grønland, hvor alt daglig elektronisk kommunikation til omverden går igennem søkabelforbindelserne, har vi i forlængelse af satellitopsendelsen med Hispasat ligeledes sikret en mulighed for redundans for kritiske samfunksfunktioner.

Vi arbejder fortsat videre med forbedringer af vores datacentre, for at sikre høj stabilitet af alle vores netværksløsninger. Dette kræver store investeringer og dermed også et grundigt forudgående analysearbejde. Det er vigtigt for driftsstabiliteten og sikkerheden i Tusass, men potentielt også for de af vores kunder, der har ønske om fremtidssikrede datacenterløsninger.

Kunderne har gennem de seneste år oplevet store prisreduktioner på både mobil og internetabonnementerne. I de kommende år skal kunderne ikke i samme omfang forvente prisfald, da et forøget fokus sikkerhed og højere hastigheder kræver store investeringer.

### Forventet resultat 2023

Tusass planlægger et signifikant højere investeringsniveau for 2023 end i de forgangne år. Det skyldes i særdeleshed den planlagte havbundsundersøgelse, der skal foretages hen over sommeren. Derudover kommer de store investeringer til den fortsatte udrulning af 5G teknologi, satellit opsendelse og ny satellit jordstation på Gran Canaria, opgradering af radiokædenetværket samt investeringer på energiområdet. Som nævnt, forventes også et stort investeringsbehov på datacenterområdet, men dette forventes ikke at materialisere sig i 2023.

Vi forventer et EBITDA niveau for 2023 omkring 250-270 mio. kr., hvilket er et lavere niveau end for 2022. I forhold til årets resultat, så forventer vi at lande 2023 på omkring 110-115 mio. kr. før skat, hvilket er et fald fra det realiserede 2022 resultat på 28-33 mio. kr. Faldet skyldes en forventet stigning i afskrivninger samt omkostninger. De driftsrelaterede omkostninger søges mitigeret ved et initiativ for besparelser i 2023.



# Ledespåtegning

Bestyrelsen og direktionen har dags dato behandlet og godkendt årsrapporten for regnskabsåret 1. januar - 31. december 2022 for Tusass A/S. Årsregnskabet er udarbejdet efter årsregnskabsloven.

Årsregnskabet giver efter vores opfattelse et retvisende billede af selskabets aktiver, passiver og finansielle stilling pr. 31. december 2022 samt af resultatet af selskabets aktiviteter og pengestrømme for regnskabsåret 1. januar - 31. december 2022.

Ledelsesberetningen indeholder efter vores opfattelse en retvisende redegørelse for udviklingen i selskabets aktiviteter og økonomiske forhold, årets resultat og af selskabets finansielle stilling samt en beskrivelse af de væsentligste risici og usikkerhedsfaktorer, som selskabet står over for.

Årsrapporten indstilles til generalforsamlingens godkendelse.

Nuuk, den 6. marts 2023

Direktion

**Kristian Reinert Davidsen**  
Administrerende direktør



## Bestyrelse

---

### Ulrik Blidorf

Formand og uafhængigt bestyrelsesmedlem

---

### Inaluk Malene Brandt

Næstformand og uafhængigt bestyrelsesmedlem

---

### Egalunguaq Abel Kristiansen

Uafhængigt bestyrelsesmedlem

---

### Maja Mathilde Motzfeldt-Haahr

Uafhængigt bestyrelsesmedlem

---

### Kim Kylesbech Larsen

Uafhængigt bestyrelsesmedlem

---

### Kim Hammond Zinck

Medarbejdervalgt bestyrelsesmedlem

---

### Lars Holm Hansen

Medarbejdervalgt bestyrelsesmedlem

---

### Benedikta Kristina Naamansen

Medarbejdervalgt bestyrelsesmedlem

# Den uafhængige revisors revisionspåtegning

## Konklusion

Det er vores opfattelse, at årsregnskabet giver et retvisende billede af selskabet og selskabets aktiver, passiver og finansielle stilling pr. 31. december 2022 samt af resultatet af selskabets aktiviteter og pengestrømme for regnskabsåret 1. januar – 31. december 2022 i overensstemmelse med årsregnskabsloven.

Vi har revideret årsregnskabet for Tusass A/S for regnskabsåret 1. januar – 31. december 2022, der omfatter anvendt regnskabspraksis, resultatopgørelse, balance, pengestrømsopgørelse, egenkapitalopgørelse og noter ("regnskabet").

## Grundlag for konklusion

Vi har udført vores revision i overensstemmelse med internationale standarder om revision og de yderligere krav, der er gældende i Grønland. Vores ansvar ifølge disse standarder og krav er nærmere beskrevet i revisionspåtegningens afsnit Revisors ansvar for revisionen af regnskabet. Vi er uafhængige af selskabet i overensstemmelse med International Ethics Standards Board for Accountants' internationale retningslinjer for revisoreres etiske adfærd (IESBA Code) og de yderligere etiske krav, der er gældende i Grønland, ligesom vi har opfyldt vores øvrige etiske forpligtelser i henhold til disse krav og IESBA Code. Det er vores opfattelse, at det opnåede revisionsbevis er tilstrækkeligt og egnet som grundlag for vores konklusion.

## Udtalelse om ledelsesberetningen

Ledelsen er ansvarlig for ledelsesberetningen.

Vores konklusion om regnskabet omfatter ikke ledelsesberetningen, og vi udtrykker ingen form for konklusion med sikkerhed om ledelsesberetningen.

I tilknytning til vores revision af regnskabet er det vores ansvar at læse ledelsesberetningen og i den forbindelse overveje, om ledelsesberetningen er væsentligt inkonsistent med regnskabet eller vores viden opnået ved revisionen eller på anden måde synes at indeholde væsentlig fejlinformation.

Vores ansvar er derudover at overveje, om ledelsesberetningen indeholder krævede oplysninger i henhold til årsregnskabsloven.

Baseret på det udførte arbejde er det vores opfattelse, at ledelsesberetningen er i overensstemmelse med årsregnskabet og er udarbejdet i overensstemmelse med årsregnskabslovens krav. Vi har ikke fundet væsentlig fejlinformation i ledelsesberetningen.

## Ledelsens ansvar for regnskabet

Ledelsen har ansvaret for udarbejdelsen af et årsregnskab, der giver et retvisende billede i overensstemmelse med årsregnskabsloven. Ledelsen har endvidere ansvaret for den interne kontrol, som ledelsen anser for nødvendig for at udarbejde et regnskab uden væsentlig fejlinformation, uanset om denne skyldes besvigelser eller fejl.

Ved udarbejdelsen af regnskabet er ledelsen ansvarlig for at vurdere selskabets evne til at fortsætte driften; at oplyse om forhold vedrørende fortsat drift, hvor dette er relevant; samt at udarbejde regnskabet på grundlag af regnskabsprincippet om fortsat drift, medmindre ledelsen enten har til hensigt at likvidere selskabet, indstille driften eller ikke har andet realistisk alternativ end at gøre dette.

## Revisors ansvar for revisionen af regnskabet

Vores mål er at opnå høj grad af sikkerhed for, om regnskabet som helhed er uden væsentlig fejlinformation, uanset om denne skyldes besvigelser eller fejl, og at afgive en revisionspåtegning med en konklusion. Høj grad af sikkerhed er et højt niveau af sikkerhed, men er ikke en garanti for, at en revision, der udføres i overensstemmelse med internationale standarder om revision og de yderligere krav, der er gældende i Grønland, altid vil afdække væsentlig fejlinformation, når sådan findes. Fejlinformationer kan opstå som følge af besvigelser eller fejl og kan betragtes som væsentlige, hvis det med rimelighed kan forventes, at de enkeltvis eller samlet har indflydelse på de økonomiske beslutninger, som brugerne træffer på grundlag af regnskabet.

Som led i en revision, der udføres i overensstemmelse med internationale standarder om

revision og de yderligere krav, der er gældende i Grønland, foretager vi faglige vurderinger og opretholder professionel skepsis under revisionen. Herudover:

- Identificerer og vurderer vi risikoen for væsentlig fejlinformation i regnskabet, uanset om denne skyldes besvigelser eller fejl, udformer og udfører revisionshandlinger som reaktion på disse risici samt opnår revisionsbevis, der er tilstrækkeligt og egnet til at danne grundlag for vores konklusion. Risikoen for ikke at opdage væsentlig fejlinformation forårsaget af besvigelser er højere end ved væsentlig fejlinformation forårsaget af fejl, idet besvigelser kan omfatte sammensværgelser, dokumentfalsk, bevidste udeladelser, vildledning eller tilsidesættelse af intern kontrol.
- Opnår vi forståelse af den interne kontrol med relevans for revisionen for at kunne udforme revisionshandlinger, der er passende efter omstændighederne, men ikke for at kunne udtrykke en konklusion om effektiviteten af selskabets interne kontrol.
- Tager vi stilling til, om den regnskabspraksis, som er anvendt af ledelsen, er passende, samt om de regnskabsmæssige skøn og tilknyttede oplysninger, som ledelsen har udarbejdet, er rimelige.
- Konkluderer vi, om ledelsens udarbejdelse af regnskabet på grundlag af regnskabsprincippet om fortsat drift er passende, samt om der på grundlag af det opnåede revisionsbevis er væsentlig usikkerhed forbundet med begivenheder eller forhold, der kan skabe betydelig tvivl om selskabets evne til at fortsætte driften. Hvis vi konkluderer, at der er en væsentlig usikkerhed, skal vi i

vores revisionspåtegning gøre opmærksom på oplysninger herom i regnskabet eller, hvis sådanne oplysninger ikke er tilstrækkelige, modificere vores konklusion. Vores konklusioner er baseret på det revisionsbevis, der er opnået frem til datoen for vores revisionspåtegning. Fremtidige begivenheder eller forhold kan dog medføre, at selskabet ikke længere kan fortsætte driften.

- Tager vi stilling til den samlede præsentation, struktur og indhold af regnskabet, herunder noteoplysningerne, samt om regnskabet afspejler de underliggende transaktioner og begivenheder på en sådan måde, at der gives et retvisende billede heraf.

Vi kommunikerer med den øverste ledelse om blandt andet det planlagte omfang og den tidsmæssige placering af revisionen samt betydelige revisionsmæssige observationer, herunder eventuelle betydelige mangler i intern kontrol, som vi identificerer under revisionen.

Hellerup, d. 6. marts 2023

**PricewaterhouseCoopers**

Statsautoriseret Revisionspartnerselskab

CVR-nr. 33 77 12 31

---

**Tue Stensgård Sørensen**

Statsautoriseret revisor  
mne32200

---

**Jess Kjær Mogensen**

Statsautoriseret revisor  
mne21360





## Anvendt regnskabspraksis

# Generelt

Årsrapporten for Tusass A/S er aflagt i overensstemmelse med den grønlandske årsregnskabslovs bestemmelser for regnskabsklasse D.

### Generelt om indregning og måling

Aktiver indregnes i balancen, når det er sandsynligt, at fremtidige økonomiske fordele vil tilflyde selskabet, og aktivets værdi kan måles pålideligt.

Forpligtelser indregnes i balancen, når selskabet som følge af en tidligere begivenhed har en retlig eller faktisk forpligtelse, og det er sandsynligt, at fremtidige økonomiske fordele vil fragå selskabet, og forpligtelsens værdi kan måles pålideligt.

Ved første indregning måles aktiver og forpligtelser til kostpris. Måling efter første indregning sker som beskrevet for hver enkelt regnskabspost nedenfor.

Ved indregning og måling tages hensyn til forudsigelige risici og tab, der fremkommer inden årsrapporten aflægges, og som be- eller afkræfter forhold, der eksisterede på balancedagen.

I resultatopgørelsen indregnes indtægter og omkostninger med de beløb, der vedrører regnskabsåret. Værdireguleringer af finansielle aktiver og forpligtelser indregnes i resultatopgørelsen som finansielle indtægter eller finansielle omkostninger.

### Fortjeneste eller tab ved afhændelse af kapitalandele

Fortjeneste eller tab ved afhændelse eller afvikling af dattervirksomheder opgøres som forskellen mellem salgssummen eller afviklingssummen og den regnskabsmæssige værdi af nettoaktiverne på henholdsvis afhændelses- og afviklingstidspunktet, inklusiv ikke afskrevet goodwill samt forventede omkostninger til salg eller afvikling.

### Omregning af fremmed valuta

Transaktioner i fremmed valuta omregnes ved første indregning til transaktionsdagens kurs. Tilgodehavender, gældsforpligtelser og andre monetære poster i fremmed valuta, som ikke er afregnet på balancedagen, omregnes til balancedagens valutakurs. Valutakursdifferencer, der opstår mellem transaktionsdagens kurs og kursen på betalingsdagen henholdsvis balancedagens kurs, indregnes i resultatopgørelsen som finansielle poster. Anlægsaktiver, der er købt i fremmed valuta, omregnes til historiske kurser.

### Afledte finansielle instrumenter

Afledte finansielle instrumenter måles ved første indregning i balancen til kostpris og efterfølgende til dagsværdi. Afledte finansielle instrumenter indregnes under henholdsvis andre tilgodehavender og anden gæld.

Ændringer i dagsværdien af afledte finansielle instrumenter, der er klassificeret som og opfylder betingelserne for sikring af dagsværdien af et indregnet aktiv eller en indregnet forpligtelse,



indregnes i resultatopgørelsen sammen med ændringer i værdien af det sikrede aktiv eller den sikrede forpligtelse.

Ændringer i dagsværdien af afledte finansielle instrumenter, der er klassificeret som og opfylder betingelserne for sikring af fremtidige transaktioner, indregnes direkte på egenkapitalen. Når de sikrede transaktioner realiseres, indregnes de akkumulerede ændringer som en del af kostprisen for de pågældende regnskabsposter.

For afledte finansielle instrumenter, som ikke opfylder betingelserne for behandling som sikringsinstrumenter, indregnes ændringer i dagsværdi løbende i resultatopgørelsen som finansielle poster.

# Resultatopgørelsen

### Nettoomsætning

Omsætningen omfatter værdien af årets leverede ydelser og varer med fradrag af prisnedslag, der er direkte forbundet med salget. Ydelser omfatter indtægter fra trafik og abonnementer, samtrafik og roaming, udleje af faste kredsløb, nettjenester, tv-distribution samt oprettelses- og installationsindtægter. Varer omfatter kundeplaceret udstyr, mobiltelefoner mv.

De væsentligste indtægtskilder indregnes i resultatopgørelsen som følger:

- indtægter fra telefoni indregnes på det tidspunkt, hvor samtalen foretages
- salg af forudbetalte abonnementer, som for eksempel taletid, udskydes og indtægtsføres i takt med forbruget
- indtægter fra udleje af faste kredsløb indregnes over lejeperioden
- indtægter fra abonnementer og forbrugs-uafhængige tjenester til fast pris indregnes over abonnementets løbetid
- indtægter vedrørende salg af udstyr indregnes på leveringstidspunktet. Indtægter vedrørende vedligeholdelse af udstyr indregnes over kontraktens løbetid
- indtægter vedrørende postaktiviteter indregnes ved salgstidspunktet

Igangværende arbejder for fremmed regning indregnes i nettoomsætningen i takt med, at produktionen udføres, hvorved nettoomsætningen svarer til salgsværdien af det i regnskabsåret udførte arbejde (produktionsmetoden).

### Anlægsproduktion

Produktion af anlæg til egne formål svarer til de medgåede omkostninger, som er udgiftsført under de respektive omkostningsposter.

Værdien af anlægsproduktionen opgøres og består af de direkte medgåede omkostninger til løn inklusiv IPO-tillæg, hvorimod ydelser leveret af underleverandører ikke indregnes, men aktiveres direkte.

### Andre driftsindtægter og driftsomkostninger

Andre driftsindtægter og driftsomkostninger omfatter indtægter og omkostninger af sekundær karakter i forhold til selskabets hovedaktiviteter, herunder fortjeneste og tab ved afhændelse af immaterielle såvel som materielle anlægsaktiver, der opgøres som forskellen mellem salgsprisen med fradrag af salgskomkostninger og den regnskabsmæssige værdi på salgstidspunktet.

### Andre eksterne omkostninger

Andre eksterne omkostninger omfatter omkostninger til salg, reklame, administration, lokaler, tab på debitorer mv.

Under andre eksterne omkostninger indregnes

fillige omkostninger vedrørende udviklingsprojekter, der ikke opfylder kriterierne for indregning i balancen. Endvidere indregnes hensættelser til tab på igangværende arbejder for fremmed regning.

### Finansielle poster

Finansielle poster omfatter renteindtægter og renteudgifter, realiserede og urealiserede kursgevinster og -tab vedrørende tilgodehavender, gældsforpligtelser og transaktioner i fremmed valuta mv.

### Skat

Årets skat, som består af årets aktuelle skat og ændring af udskudt skat, indregnes i resultatopgørelsen med den del, der kan henføres til årets resultat, og direkte på egenkapitalen med den del, der kan henføres til posteringer direkte på egenkapitalen.

Der er i Grønland skattemæssigt fradrag for udbytte. Den skattemæssige værdi af det i årsregnskabet afsatte udbytte posteres derfor i overensstemmelse med ovenstående direkte på egenkapitalen.

Aktuelle skatteforpligtelser indregnes i balancen opgjort som beregnet skat af årets skattepligtige indkomst.

Udskudt skat indregnes og måles efter den balanceorienterede gælds metode af alle midlertidige forskelle mellem regnskabsmæssige og skattemæssige værdier af aktiver og forpligtelser. Den skattemæssige værdi af aktiverne opgøres med udgangspunkt i den planlagte anvendelse af det enkelte aktiv.

Udskudte skatteaktiver, herunder skatteværdien af fremførselsberettigede skattemæssige underskud, indregnes i balancen med den værdi,

hvortil aktivet forventes at kunne realiseres, enten ved modregning i udskudte skatteforpligtelser eller som nettoskatteaktiver.



# Balancen

### Immaterielle anlægsaktiver

Immaterielle anlægsaktiver måles til anskaffelsespris/kostpris med fradrag af akkumulerede af- og nedskrivninger.

Kostprisen omfatter anskaffelsesprisen, omkostninger direkte tilknyttet anskaffelsen samt omkostninger til klargøring af aktivet indtil det tidspunkt, hvor aktivet er klar til at blive taget i brug. For egenfremstillede aktiver omfatter kostprisen direkte og indirekte omkostninger til materialer, komponenter, underleverandører og lønninger.

IT-software afskrives lineært over en brugstid på 2-5 år.

Immaterielle anlægsaktiver nedskrives til genindvindingsværdi, såfremt denne er lavere end den regnskabsmæssige værdi.

### Materielle anlægsaktiver

Grunde og bygninger, produktionsanlæg og maskiner samt andre anlæg, driftsmateriel og inventar måles til kostpris med fradrag af akkumulerede af- og nedskrivninger. Der afskrives ikke på grunde.

Kostprisen omfatter anskaffelsesprisen, omkostninger direkte tilknyttet anskaffelsen samt omkostninger til klargøring af aktivet indtil det tidspunkt, hvor aktivet er klar til at blive taget i brug. For egenfremstillede aktiver omfatter kostprisen direkte og indirekte omkostninger til materialer, komponenter, underleverandører og lønninger.

Afskrivningsgrundlaget er kostpris med fradrag af forventet restværdi efter afsluttet brugstid. Der foretages lineære afskrivninger baseret på følgende vurdering af aktivernes forventede brugstider:

<b>Bygninger</b>	<b>10-50 år</b>
<b>Teleanlæg og maskiner</b>	<b>3-10 år</b>
<b>Søkabel</b>	<b>25 år</b>
<b>Andre anlæg, driftsmateriel og inventar</b>	<b>3-7 år</b>

For beboelsesbygninger er indsat en skønnet scrapværdi.

Software, der er integreret med centraludstyr og lign., aktiveres og afskrives over samme periode som de underliggende aktiver.

Beholdninger af materiel til anlægsproduktion værdiansættes til den laveste værdi af det vejede gennemsnit af anskaffelsesprisen og nettorealiseringsværdien.

Materielle anlægsaktiver nedskrives til genindvindingsværdi, såfremt denne er lavere end den regnskabsmæssige værdi.

Scrapværdier revurderes årligt.





### **Kapitalandel i dattervirksomhed og associeret virksomhed**

Kapitalandele i dattervirksomhed og associeret virksomhed indregnes og måles efter den indre værdis metode (equity-metoden), hvilket indebærer, at kapitalandelene måles til den forholdsmæssige andel af virksomhedernes opgjorte regnskabsmæssige indre værdi, jf. beskrivelsen ovenfor under koncernregnskab, med tillæg eller fradrag af uafskrevet positiv henholdsvis negativ goodwill og med fradrag eller tillæg af urealiserede koncerninterne fortjenester og tab.

I resultatopgørelsen indregnes moderselskabets andel af virksomhedernes resultat efter eliminering af urealiserede koncerninterne fortjenester og tab.

Nettoposkrivning af kapitalandele i dattervirksomhed og associeret virksomhed overføres til reserve for nettoposkrivning af kapitalandele i det omfang, den regnskabsmæssige værdi overstiger kostprisen.

### **Andre værdipapirer og kapitalandele**

Andre værdipapirer omfatter unoterede aktier, der måles til kostpris.

### **Varebeholdninger**

Posten består af varebeholdning af handelsvarer og måles til det vejede gennemsnit af anskaffelsespris eller nettorealisationseværdi, hvis denne er lavere. Der foretages nedskrivning på ukurante varer, herunder langsomt omsættelige varer.

Anskaffelsespris for handelsvarer omfatter fakturapris.

Nettorealisationseværdi for varebeholdninger opgøres som forventet salgspris med fradrag af færdiggørelsesomkostninger og omkostninger, der skal afholdes for at effektuere salget.

### **Tilgodehavender**

Tilgodehavender måles til amortiseret kostpris, der sædvanligvis svarer til nominel værdi, med fradrag af nedskrivninger til imødegåelse af forventede tab.

### **Periodeafgrænsningsposter, aktiv**

Periodeafgrænsningsposter indregnet under aktiver omfatter afholdte omkostninger, der vedrører efterfølgende regnskabsår. Periodeafgrænsningsposter måles til amortiseret kostpris, der sædvanligvis svarer til nominel værdi.

### **Egenkapital**

Udbytte indregnes som en gældsforpligtelse på tidspunktet for vedtagelse på generalforsamlingen. Det foreslåede udbytte for regnskabsåret vises som en særskilt post under egenkapitalen.

### **Andre hensatte forpligtelser**

Andre hensatte forpligtelser omfatter forventede omkostninger til reetablering af naturområder, tab på igangværende arbejder mv.

Når det er sandsynligt, at de totale omkostninger vil overstige de totale indtægter på et igangværende arbejde for fremmed regning, hensættes til dækning af det samlede tab, der påregnes på det pågældende arbejde.

### **Andre finansielle forpligtelser**

Andre finansielle forpligtelser indregnes til amortiseret kostpris, der sædvanligvis svarer til nominel værdi.

### **Periodeafgrænsningsposter, passiv**

Periodeafgrænsningsposter indregnet under forpligtelser omfatter modtagne indtægter til resultatføring i efterfølgende regnskabsår. Periodeafgrænsningsposter måles til amortiseret kostpris, der sædvanligvis svarer til nominel værdi.

## Anvendt regnskabspraksis

# Pengestrømsopgørelse

Pengestrømsopgørelsen for selskabet præsenteres efter den indirekte metode og viser pengestrømme vedrørende drift, investeringer og finansiering samt selskabets likvider ved årets begyndelse og slutning.

Pengestrømme vedrørende driftsaktivitet opgøres som driftsresultatet reguleret for ikke-kontante driftsposter, ændring i driftskapital samt betalt selskabsskat.

Pengestrømme vedrørende investeringsaktiviteter omfatter betalinger i forbindelse med køb og salg af virksomheder og aktiviteter samt køb og salg af immaterielle, materielle og finansielle anlægsaktiver.

Pengestrømme vedrørende finansieringsaktiviteter omfatter ændringer i størrelse eller sammensætning af selskabets aktiekapital og omkostninger forbundet hermed, samt optagelse af lån, afdrag på rentebærende gæld samt betaling af udbytte til selskabsdeltagerne.

Likvider omfatter likvide beholdninger og kortfristede værdipapirer med ubetydelig kursrisiko med fradrag af kortfristet bankgæld.



## Anvendt regnskabspraksis

# Nøgletal

Nøgletal er udarbejdet i overensstemmelse med Den Danske Finansanalytikerforenings "Anbefalinger & Nøgletal 2015".

<b>EBITDA</b>	Resultat før afskrivninger, renter og skat
<b>EBIT</b>	Resultat før renter og skat (resultat af primær skat)
<b>Bruffomargin</b>	Bruttoresultat x 100/Nettoomsætning
<b>EBITDA-margin</b>	EBITDA x 100/Nettoomsætning
<b>EBIT-margin</b>	EBIT x 100/Nettoomsætning
<b>Egenkapitalens forrentning (ROE)</b>	Årets resultat x 100/Gennemsnitlig egenkapital
<b>ROIC</b>	Årets resultat x 100/Investeret kapital
<b>Finansiell gearing</b>	Rentebærende nettogæld x 100/Egenkapital
<b>Rentebærende nettogæld</b>	Rentebærende gæld - likvider
<b>Soliditetsgrad</b>	Egenkapital x 100/Balancesum
<b>Net working capital</b>	Omsætningsaktiver - kortfristet gæld
<b>Gennemsnitligt antal medarbejdere</b>	Gennemsnitligt antal fuldtidsansatte (årsværk) er udregnet efter normtimer. (ATP metoden kan ikke anvendes i Grønland).
<b>Lønsum</b>	A-indkomst og pensionsindbetalinger til medarbejderne (eksklusiv elever)

## Resultatopgørelse for 2022

(tkr.)	2022	2021	Note
Nettoomsætning	794.967	786.062	1
Anlægsproduktion	7.591	8.055	
Andre driftsindtægter	14.754	10.448	
Omkostninger til vareforbrug og fremmede tjenesteydelser	(98.626)	(101.031)	2
Andre eksterne omkostninger	(241.051)	(249.860)	3
<b>Bruttofortjeneste</b>	<b>477.635</b>	<b>453.674</b>	
Personaleomkostninger	(188.269)	(195.423)	4
Afskrivninger	(140.267)	(141.875)	5
Andre driftsomkostninger	(3.268)	(2.114)	
<b>Resultat af primær drift</b>	<b>145.831</b>	<b>114.262</b>	
Resultat efter skat i associeret virksomhed	343	177	
<b>Driftsresultat</b>	<b>146.174</b>	<b>114.439</b>	
Finansielle indtægter	301	237	6
Finansielle omkostninger	(3.415)	(2.679)	7
<b>Resultat før skat</b>	<b>143.060</b>	<b>111.997</b>	
Skat af årets resultat	(26.712)	(29.679)	8
<b>Årets resultat</b>	<b>116.348</b>	<b>82.318</b>	
<b>Forslag til resultatdisponering:</b>			
Udbytte for regnskabsåret	87.600	87.600	
Overført overskud eller underskud	28.405	(5.459)	
Regulering af reserve for nettoopskrivning	343	177	
<b>Disponeret i alt</b>	<b>116.348</b>	<b>82.318</b>	

## Balance pr. 31.12.2022 – Aktiver

(tkr.)	2022	2021	Note
IT-software	11.420	6.371	
Immaterielle anlægsaktiver under udvikling	1.661	853	
<b>Immaterielle anlægsaktiver</b>	<b>13.081</b>	<b>7.224</b>	<b>9</b>
Bygninger	292.288	308.361	
Teleanlæg	747.968	817.038	
Andre anlæg, driftsmateriel og inventar	33.345	23.156	
Materielle anlægsaktiver under udførelse	99.934	62.926	
<b>Materielle anlægsaktiver</b>	<b>1.173.535</b>	<b>1.211.481</b>	<b>10</b>
Kapitalandele i associeret virksomhed	6.633	6.290	
Andre værdipapirer og kapitalandele	320	320	
<b>Finansielle anlægsaktiver</b>	<b>6.953</b>	<b>6.610</b>	<b>11</b>
<b>Anlægsaktiver i alt</b>	<b>1.193.569</b>	<b>1.225.315</b>	
<b>Varebeholdninger</b>	<b>22.190</b>	<b>14.087</b>	
Tilgodehavender fra salg	62.834	42.108	
Andre tilgodehavender	18.957	23.471	
Periodeafgrænsningsposter	108.972	111.500	12
<b>Tilgodehavender</b>	<b>190.763</b>	<b>177.079</b>	
<b>Likvide beholdninger</b>	<b>177.559</b>	<b>99.252</b>	
<b>Omsætningsaktiver i alt</b>	<b>390.512</b>	<b>290.418</b>	
<b>Aktiver i alt</b>	<b>1.584.081</b>	<b>1.515.733</b>	

## Balance pr. 31.12.2022 – Passiver

(tkr.)	2022	2021	Note
Aktiekapital	150.000	150.000	13
Overkursfond	180.357	180.357	
Reserve for nettoopskrivning	1.541	1.198	
Overført overskud	830.721	779.100	
Foreslået udbytte for regnskabsåret	87.600	87.600	
<b>Egenkapital i alt</b>	<b>1.250.219</b>	<b>1.198.255</b>	
Udskudt skat	185.227	195.546	14
Andre hensatte forpligtelser	1.500	1.500	
<b>Hensatte forpligtelser i alt</b>	<b>186.727</b>	<b>197.046</b>	<b>14</b>
Offentlige lån	1.701	1.701	
Gæld, Realkreditinstitutter	10.825	11.374	
<b>Langfristede gældsforpligtelser</b>	<b>12.526</b>	<b>13.075</b>	<b>15</b>
Kortfristet del af langfristet gæld	549	724	15
Modtagne forudbetalinger fra kunder	427	4.653	
Leverandører af varer og tjenesteydelser	42.085	34.122	
Selskabsskat	13.817	0	
Anden gæld	58.019	67.858	
EU tilskud	19.712	0	
<b>Kortfristede gældsforpligtelser</b>	<b>134.609</b>	<b>107.357</b>	
<b>Gældsforpligtelser i alt</b>	<b>147.135</b>	<b>120.432</b>	
<b>Passiver i alt</b>	<b>1.584.081</b>	<b>1.515.733</b>	

Pantsætninger og eventualforpligtelser m.v.

17

Øvrige noter

18-20

## Egenkapitalopgørelse pr. 31.12.2022

(tkr.)	Aktie- kapital	Overkurs- fond	Nettoop- skrivning af kapital- andele	Overført resultat	Foreslået udbytte for regnskabs- året	I alt
Egenkapital 01.01.2021	150.000	180.357	1.021	761.345	112.600	1.205.323
Udloddet udbytte vedr. 2020	0	0	0	0	(112.600)	(112.600)
Skatteværdi af afsat udbytte for 2021	0	0	0	23.214	0	23.214
Årets resultat	0	0	177	(5.459)	87.600	82.318
<b>Egenkapital 31.12.2021</b>	<b>150.000</b>	<b>180.357</b>	<b>1.198</b>	<b>779.100</b>	<b>87.600</b>	<b>1.198.255</b>
Egenkapital 01.01.2022	150.000	180.357	1.198	779.100	87.600	1.198.255
Udloddet udbytte vedr. 2021	0	0	0	0	(87.600)	(87.600)
Skatteværdi af afsat udbytte for 2022	0	0	0	23.214	0	23.214
Årets resultat	0	0	343	28.405	87.600	116.348
<b>Egenkapital 31.12.2022</b>	<b>150.000</b>	<b>180.357</b>	<b>1.541</b>	<b>830.721</b>	<b>87.600</b>	<b>1.250.219</b>

## Pengestrømsopgørelse for 2022

(tkr.)	2022	2021	Note
Resultat af primær drift	145.831	114.262	
Afskrivninger	140.267	141.875	
Ændring i driftskapital	(8.520)	1.535	16
<b>Pengestrømme fra drift før finansielle poster</b>	<b>277.578</b>	<b>257.672</b>	
Renteindbetalinger og lignende indbetalinger	301	237	
Renteudbetalinger og lignende udbetalinger	(3.415)	(2.679)	
<b>Pengestrømme fra ordinær drift</b>	<b>274.464</b>	<b>255.230</b>	
Betalt selskabsskat	0	0	
<b>Pengestrømme fra driftsaktivitet</b>	<b>274.464</b>	<b>255.230</b>	
Køb af immaterielle og materielle anlægsaktiver	(113.970)	(109.155)	
Salg af materielle anlægsaktiver	6.137	10.875	
<b>Pengestrømme fra investeringsaktivitet</b>	<b>(107.833)</b>	<b>(98.280)</b>	
Afdrag på gældsforpligtelser	(724)	(726)	
Afdrag på banklån	0	(49.825)	
Udbetalt udbytte	(87.600)	(112.600)	
<b>Pengestrømme fra finansieringsaktivitet</b>	<b>(88.324)</b>	<b>(163.151)</b>	
<b>Ændring i likvider</b>	<b>78.307</b>	<b>(6.201)</b>	
Likvide midler primo	99.252	105.453	
<b>Likvide midler ultimo</b>	<b>177.559</b>	<b>99.252</b>	





(tkr.)	2022	2021
<b>1 Nettoomsætning</b>		
Fastnettelefoni	13.941	19.508
Internet privat	151.199	142.934
Mobiltelefoni og mobilt internet	246.965	235.394
Internet business	106.006	108.580
IT services og servicetjenester	168.051	162.422
Frimærkesalg og portoindtægter	82.827	90.621
Øvrige postaktiviteter	5.399	5.590
Engrossalg	20.579	21.013
	<b>794.967</b>	<b>786.062</b>
<b>2 Omkostninger til vareforbrug og fremmede tjenesteydelser</b>		
Afregning andre teleselskaber	15.998	15.111
Vareforbrug i øvrigt	56.784	55.898
Postaktiviteter	25.844	30.022
	<b>98.626</b>	<b>101.031</b>
<b>3 Andre eksterne omkostninger</b>		
Chartringsomkostninger, drift transportmidler	20.953	23.469
Drift og vedligeholdelse, tekniske anlæg	50.355	70.499
Udviklingsomkostninger	4.067	8.372
Småanskaffelser	6.621	5.459
Transponderleje	29.500	31.308
Lokaleomkostninger	47.506	47.914
Administrations- og salgskomkostninger	82.049	62.839
	<b>241.051</b>	<b>249.860</b>
<b>4 Personaleomkostninger</b>		
Lønninger og gager	164.270	172.475
Pensionsbidrag	12.398	11.893
Uddannelsesudgifter	2.598	2.477
Personaleafhængige udgifter i øvrigt	9.003	8.578
	<b>188.269</b>	<b>195.423</b>

(tkr.)	2022	2021
<b>4 Personaleomkostninger, fortsat</b>		
Heraf samlet vederlag til moderselskabets:		
Direktion:		
Kristian Reinert Davidsen	3.960	3.782
Bestyrelse	1.391	1.424
<b>Gennemsnitligt antal medarbejdere</b>	359	369
<b>Specificeret</b>		
Kristian Reinert Davidsen		
Fast løn	2.918	2.913
Pension	175	172
Bonus	773	569
Andet	94	128
	<b>3.960</b>	<b>3.782</b>

I andet er indregnet værdi af fri bil, internet, telefon og frirejser. Hertil kommer bolig for hvilken der betales husleje efter gældende regler

**Kristian R. Davidsen**

Direktøren er aflønnet med en fast årsløn inkl. pension samt en række goder, herunder blandt andet firmabil. Direktøren kan opnå en bonusudbetaling, der årligt kan udgøre op til 25% af den faste årsløn. Direktøren har opsigelses- og fratrædelsesbestemmelser, der ved opsigelse fra selskabet side giver direktøren løn mv. i opsigelsesperioden (18 måneder), og en frafrædelsesgodtgørelse på 12 måneders vederlag. Direktøren har overfor selskabet et opsigelsesvarsel på 6 måneder.

**Bestyrelse**

Arbejdet i bestyrelse og udvalg honoreres i henhold til honorarpolitik for bestyrelserne i de helt eller delvist selvstyrejede aktieselskaber vedtaget af Naalakkersuisut i januar 2014. Honoreringen af bestyrelsen sker med 365.000 kr. til bestyrelsesformanden, 185.000 kr. til henholdsvis næstformanden for bestyrelsen og formanden for revisionsudvalget, samt 137.500 kr. til øvrige medlemmer af bestyrelsen. Selskabet dækker medlemmers udgifter til transport, ophold, etc. i relation til bestyrelsesarbejdet. Bestyrelsesmateriale udsendes elektronisk, og selskabet yder tilskud til medlemmers kontorhold, kommunikation og anvendelse af eget IT-udstyr mv. Ud over det ovenfor nævnte har ingen medlemmer modtaget yderligere honorar fra selskabet.

(tkr.)	2022	2021
<b>5 Afskrivninger</b>		
IT-software	3.521	7.536
Bygninger	22.220	21.028
Teleanlæg	102.718	105.567
Andre anlæg, driftsmateriel og inventar	11.808	7.744
	<b>140.267</b>	<b>141.875</b>
<b>6 Finansielle indtægter</b>		
Andre finansielle indtægter	86	58
Rykkergebyr, rabatter mv.	215	179
	<b>301</b>	<b>237</b>
<b>7 Finansielle omkostninger</b>		
Renter af bankgæld m.v.	976	2.536
Renteudgifter, langfristet gæld	1.167	98
Andre finansielle udgifter	1.272	45
	<b>3.415</b>	<b>2.679</b>
<b>8 Skat af årets resultat</b>		
Aktuel skat	13.401	0
Udskudt skat af årets resultat, forpligtelse	24.510	29.679
Regulering af udskudt skat, ændring i skatteprocent	(11.114)	0
Regulering af udskudt skat vedrørende tidligere år	(85)	0
	<b>26.712</b>	<b>29.679</b>
Afstemning af skatteprocent:		
Grønlandsk skatteprocent	26,5 %	26,5 %
	<b>26,5 %</b>	<b>26,5 %</b>

(tkr.)	2022	2021
<b>9 Immaterielle anlægsaktiver</b>		
IT-software		
Kostpris primo	200.936	197.851
Tilgang i årets løb	8.569	3.084
Kostpris ultimo	209.505	200.935
Af- og nedskrivninger primo	(194.564)	(187.028)
Årets af- og nedskrivninger	(3.521)	(7.536)
Af- og nedskrivninger ultimo	(198.085)	(194.564)
<b>Regnskabsmæssig værdi ultimo</b>	<b>11.420</b>	<b>6.371</b>
Anlæg under udvikling		
Kostpris primo	854	2.200
Overførsel fra igangværende	(8.570)	(3.085)
Tilgang i årets løb	9.377	1.738
Kostpris ultimo	1.661	853
<b>Regnskabsmæssig værdi ultimo</b>	<b>1.661</b>	<b>853</b>
<b>10 Materielle anlægsaktiver</b>		
<b>Bygninger</b>		
Kostpris primo	606.849	601.171
Overført fra igangværende	11.940	15.679
Afgang i årets løb	(7.915)	(10.000)
Kostpris ultimo	610.874	606.850
Af- og nedskrivninger primo	(298.489)	(277.965)
Af- og nedskrivninger på afhændende aktiver	2.123	505
Årets af- og nedskrivninger	(22.220)	(21.029)
Af- og nedskrivninger ultimo	(318.586)	(298.489)
<b>Regnskabsmæssig værdi ultimo</b>	<b>292.288</b>	<b>308.361</b>

(tkr.)	2022	2021
<b>10 Materielle anlægsaktiver (fortsat)</b>		
Teleanlæg		
Kostpris primo	2.989.109	2.919.938
Overført fra igangværende	33.648	98.684
Afgang i årets løb	(24.730)	(33.269)
Overførsel mellem anlægsgrupper	0	3.756
<b>Kostpris ultimo</b>	<b>2.998.027</b>	<b>2.989.109</b>
Af- og nedskrivninger primo	(2.172.071)	(2.098.698)
Af- og nedskrivninger på afhændende aktiver	24.729	32.194
Årets af- og nedskrivninger	(102.717)	(102.266)
Overførsel mellem anlægsgrupper	0	(3.301)
<b>Af- og nedskrivninger ultimo</b>	<b>(2.250.059)</b>	<b>(2.172.071)</b>
<b>Regnskabsmæssig værdi ultimo</b>	<b>747.968</b>	<b>817.038</b>
<b>Andre anlæg</b>		
Kostpris primo	194.771	203.152
Overført fra igangværende	21.999	8.842
Afgang i årets løb	(13.276)	(13.467)
Overførsel mellem anlægsgrupper	0	(3.756)
<b>Kostpris ultimo</b>	<b>203.494</b>	<b>194.771</b>
Af- og nedskrivninger primo	(171.615)	(177.210)
Af- og nedskrivninger på afhændende aktiver	13.276	13.340
Årets af- og nedskrivninger	(11.810)	(11.046)
Overførsel mellem anlægsgrupper	0	3.301
Af- og nedskrivninger ultimo	(170.149)	(171.615)
<b>Regnskabsmæssig værdi ultimo</b>	<b>33.345</b>	<b>23.156</b>
<b>Anlæg under udførelse</b>		
Kostpris primo	62.927	78.713
Overført fra igangværende	(67.586)	(123.203)
Tilgang i årets løb	104.593	107.418
Kostpris ultimo	99.934	62.926
<b>Regnskabsmæssig værdi ultimo</b>	<b>99.934</b>	<b>62.926</b>

(tkr.)	2022	2021
<b>11 Finansielle anlægsaktiver</b>		
Kapitalandele i associerede virksomheder		
<b>Kapitalandel i Ejendomsselskabet Suliffik A/S</b>		
Kostpris 1. januar	5.092	5.092
Kostpris 31. december	5.092	5.092
Nettoopskrivninger 1. januar	1.198	1.021
Andel af årets resultat	343	177
Nettoopskrivninger 31. december	1.541	1.198
<b>Regnskabsmæssig værdi 31. december</b>	<b>6.633</b>	<b>6.290</b>
<b>Kapitalandel i Ejendomsselskabet Posthuset A/S</b>		
Kostpris 1. januar	320	320
Kostpris 31. december	320	320
<b>Regnskabsmæssig værdi 31. december</b>	<b>320</b>	<b>320</b>
<b>12 Periodeafgrænsningsposter</b>		
Forudbetalinger vedr. satellitter, SES	873	11.801
Forudbetalinger vedr. satellit, Hispasat	78.365	78.365
Andre periodeafgrænsningsposter	29.734	21.334
<b>Kostpris ultimo</b>	<b>108.972</b>	<b>111.500</b>

(tkr.)	2022	2021
<b>13 Aktiekapital</b>		
Aktiekapitalen består af 1 aktie á 150.000 tkr. Der har ikke været ændringer i selskabets aktiekapital de seneste 5 år		
<b>14 Udskudt skat</b>		
Udskudt skat hviler på følgende poster:		
Materielle anlægsaktiver	183.991	200.429
Investering i tilknyttet virksomhed	385	318
Omsætningsaktiver m.v.	851	913
Skatteværdi af udnyttet udbyttefradrag	0	(6.114)
	<b>185.227</b>	<b>195.546</b>
Saldo 1. januar	195.546	189.082
Regulering af skatteprocent, resultatopgørelse	(11.114)	0
Udskudt skat af årets resultat	24.510	29.679
Skatteværdi af afsat udbytte	(23.214)	(23.215)
Regulering vedr. aktuel DK skat FY21	(416)	0
Regulering vedr. skatteprocent DK skat	(85)	0
<b>Udskudt skat 31. december</b>	<b>185.227</b>	<b>195.546</b>
<b>14 Andre hensatte forpligtelser</b>		
<b>Hensat til regulatorisk regnskab</b>	<b>1.500</b>	<b>1.500</b>

(tkr.)	2022	2021
<b>15 Langfristede gældsforpligtelser</b>		
<b>Offentlige lån</b>		
Afdrag, der forfalder efter 5 år	1.701	1.701
Langfristet del	1.701	1.701
Kortfristet del	0	0
	<b>1.701</b>	<b>1.701</b>
<b>Realkreditinstitutter</b>		
Afdrag, der forfalder efter 5 år	8.434	8.494
Afdrag, der forfalder efter 1 år til 5 år	2.391	2.880
Langfristet del	10.825	11.374
Kortfristet del	549	724
	<b>11.374</b>	<b>12.098</b>
<b>16 Ændring i driftskapital</b>		
Ændring i varebeholdninger	(8.103)	(3.866)
Ændring i tilgodehavender	(14.027)	(4.168)
Ændring i leverandørgæld m.v.	13.610	9.569
	<b>(8.520)</b>	<b>1.535</b>

## 17 Pantsætning og sikkerhedsstillelser

Følgende pantsætninger vedrører selskabet: Prioritetsgæld er sikret ved pant i ejendomme. Regnskabsmæssig værdi af pantsatte ejendomme er i alt 36.889 t.kr.

### Lejeforpligtelser

Tusass A/S har indgået følgende lejeforpligtelser:

Intelsat, Transponder, leje 2,5 mio USD. frem til september 2023.

Herudover er der indgået en række lejemål af boliger med kort opsigelse, med henblik på udleje til personale, hvor lejen i opsigelsesperioden udgør 0,4 mio. kr.

### Eventualaktiver og -forpligtelser

Tusass A/S har anlagt retssag mod Isortaq Trawl Aps med krav om erstatning for søkabelbrud i 2019. Tusass har fået fuldt medhold i sagen og erstatningen er opgjort til 1,0 mio. Special Drawing Rights (SDR), hvilket udgør ca. 9,3 mio. kr. Skyldsspørgsmålet er anerkendt af modparten, men skadesopførelsen er anket. Der er udbetalt 1,3 mio. kr. til Tusass, som er den del af erstatningen, modparten har anerkendt. På baggrund af ankesagen og at skadessummen endnu ikke er opgjort, har Tusass valgt ikke at indregne et tilgodehavende.

Tusass A/S driver efter pålæg fra Grønlands Selvstyre aktiviteter på lokationer, hvor der er en risiko for at bygninger og anlæg på et fremtidigt tidspunkt må nedlukkes i henhold til Grønlands Selvstyres beslutninger herom. I henhold til arealanvendelseslovgivningen i Grønland påhviler det rettighedshaveren at foretage oprydning og reetablering af arealet ved brugsrettens ophør. Da det imidlertid er Grønlands Selvstyre der har forsyningspligten og beslutningskompetencen vedrørende hvilke byer og bygder Tusass A/S skal betjene, er det på nuværende tidspunkt ikke muligt for Tusass A/S at opgøre forpligtelsens omfang pålideligt, hverken i forhold til det faktiske behov for oprydning og reetablering, det beløbsmæssige omfang eller tidspunktet for aktualisering.

## 19 Nærtstående parter

### Nærtstående parter med bestemmende indflydelse på Tusass A/S

Selskabets hovedaktionær Grønlands Selvstyre, Nuuk.

### Øvrige nærtstående parter, som Tusass A/S har haft transaktioner med i 2022

Selskabets direktion og bestyrelse samt disse personers relaterede familiemedlemmer. Selskaber, hvori hovedaktionæren har bestemmende indflydelse.

### Nærtstående parter, hvorover Tusass A/S udøver bestemmende eller betydelig indflydelse

Det associerede selskab Suliffik A/S, Nuuk.

### Transaktioner mellem nærtstående parter og Tusass A/S

Der er i 2022 udloddet et udbytte på 87,6 mio. kr. til selskabets ejer, Grønlands Selvstyre.

Der er en løbende aftale med Grønlands Selvstyre om distribution af digital TV og radio (DVB-T). Ved årsskiftet 2021/2022 er der indgået ny 12-årig aftale om DVB-T med Selvstyret.

Der blev i 2013 indgået aftale med Grønlands Selvstyre om driften af uddannelsesnetværket "Attat". Aftalen er godkendt af Telestyrelsen. Selskabet har i 2013 indgået aftale med Grønlands Selvstyre, hvor

ventetid i telefonslusen til Lægeklinikken på Dronning Ingrid's Hospital sker uden beregning for kunderne. Øvrig samhandel med enheder, hvori Grønlands Selvstyre har bestemmende indflydelse, har haft karakter af normal samhandel.

Der har ikke været gennemført andre væsentlige transaktioner udover normalt ledelsesvederlag med direktion og bestyrelse, som er særskilt oplyst i tilknytning til note 4, Personaleudgifter. Selskabet har derudover i uvæsentligt omfang leveret datakommunikation og postallydelser på markedsfølsomme vilkår til selskabets ledelse og bestyrelse. Levering af disse ydelser er sket på samme vilkår som selskabets øvrige kunder.

### Aktionærforhold

Selskabets aktiekapital ejes 100 % af Grønlands Selvstyre, Nuuk.

(t.kr.)	2022	2021
<b>18 Honorar til generalforsamlingsvalgte revisorer</b>		
Honorar til moderselskabets generalforsamlingsvalgte revisor for regnskabsåret:		
PWC		
Lovpligtig revision	850	795
Andre ydelser	1.108	1.082
	<b>1.958</b>	<b>1.877</b>

## 20 Oplysninger om bestyrelsesmedlemmers øvrige ledelseshverv, særlige kompetencer mv.



**Ulrik Blidorf**  
Formand

- Uafhængigt bestyrelsesmedlem
- Formand for Nominerings- og vederlagsudvalget.
- Medlem af Revisionsudvalget

Valgt første gang af generalforsamlingen i maj 2015 for 1 år. Senest genvalgt i maj 2022 for 1 år.

### Særlige kompetencer

Selskabsret, formueret, familieret, kriminalret, ansættelses- og arbejdsret, erhvervsrådgivning, erstatningsret, forvaltningsret, forsikringsret, Internationale aftaler, kontraktret, lejeret, offentlig ret, olie-, gas- og mineralefterforskning, rekonstruktioner, rets- og voldgiftssager samt sø- og transportret. Indgående erfaring indenfor omstilling, markedstilpasning af logistikvirksomhed, infrastrukturprojekter og effektivisering. Rutineret indenfor forhandling. Stærkt lederskab hvor alle kompetencer inddrages i beslutningsprocesserne.

### Uddannelse

Jurist og advokat. Uddannet VVS-montør.

### Nuværende job

Selvstændig, indehaver af Eqqartuussissuserisoqarfik Inuit Law.

### Øvrige ledelseshverv

Formand for Sundhedskommissionen. Bestyrelsesformand for Young Guns Futsal klub.



**Inaluk Malene Brandt**  
Næstformand

- Uafhængigt bestyrelsesmedlem
- Formand for Risiko- og sikkerhedsudvalget
- Medlem for Nominerings- og vederlagsudvalget

Valgt første gang af generalforsamlingen i juni 2017 for 1 år. Senest genvalgt i maj 2022 for 1 år.

### Særlige kompetencer

Organisationsudvikling, forretningsudvikling, kompetenceudvikling og kompetenceopbygning. Desuden stor erfaring indenfor strategiarbejde, analyse og projektledelse, HR, bæredygtighed og ESG.

### Uddannelse

Cand.scient. i biologi og religion fra Syddansk Universitet, Odense.

### Nuværende job

Founder og partner i Visibox Consulting ApS.

### Øvrige ledelseshverv

Bestyrelsesmedlem i Nuuk City development – Siorarsiorfik



**Egalunnguaq Abel Kristiansen**  
Bestyrelsesmedlem

- Uafhængigt bestyrelsesmedlem
- Medlem af Revisionsudvalget

Valgt første gang af generalforsamlingen i maj 2021 for 1 år. Senest genvalgt i maj 2022 for 1 år.

### Særlige kompetencer

Uddannet brandmand, politi og nu færdig med uddannelsen Academic Profession (AP) degree in Leadership and Management. Har gennemført Relatepeople's bestyrelseskursus for private og offentlige virksomheder i Grønland og kursus i årsrapport og regnskabsanalyse for bestyrelsesmedlemmer.

### Uddannelse

Brandmand, Politibetjent, Academic Profession (AP) degree in Leadership and Management.

### Nuværende job

Bemandingschef/Crew Manager i Royal Greenland A/S.

### Øvrige ledelseshverv

Bestyrelsesmedlem i TAAK (Grønlands Håndbold Forbund) og Bestyrelsesmedlem i Imarsiornermik Ilinniarfik.



**Maja Mathilde Motzfeldt-Haahr**  
Bestyrelsesmedlem

- Uafhængigt bestyrelsesmedlem
- Medlem af Risiko- og sikkerhedsudvalget

Valgt første gang af generalforsamlingen i maj 2022 for 1 år.

### Særlige kompetencer

Kompetenceudvikling, Teamudvikling, Værdiarbejde, Train the Trainer forløb.

### Uddannelse

Akademiuddannelse (enkeltfag), Air Greenlands interne lederuddannelse.

### Nuværende job

Selvstændig, indehaver af TUC Greenland.

### Øvrige ledelseshverv

Ingen.



**Kim Kylesbech Larsen**  
Bestyrelsesmedlem

- Uafhængigt bestyrelsesmedlem
- Formand for Revisionsudvalget

Valgt første gang af generalforsamlingen i juli 2022 for 1 år.

### Særlige kompetencer

Mange års erfaring med teknologi-relateret strategi og økonomisk-ledelse i internationale telekommunikationsvirksomheder, så som Deutsche Telekom AG og Ooredoo Group. Erfaring med internationalt bestyrelsesarbejde indenfor telekombranchen og høj-teknologi virksomheder med speciale i digitale og organisationstransformationer og højteknologirådgivning. Har det meste af min karriere arbejdet med virksomhedsledelse i multi-kulturelle virksomheder uden for Danmark i Europa, Asien og Mellemøsten.

### Uddannelse

PhD. i Fysik, cand.scient i Fysik og Matematik fra Aarhus Universitet. Videreuddannelse ved INSEAD, Frankrig (Finans fokuseret) og Boulder University, Colorado, USA (datavirksomheds fokuseret).

### Nuværende job

Ejer af TechNEconomY som fokuserer på Teknologisk og Økonomisk rådgivning.

### Øvrige ledelseshverv

Medlem af bestyrelsen i Fiberhost (Polen), Benocs (Tyskland), og Opanga (USA, Industry Advisory Board). Teknologisk rådgiver til Macquarie Asset Management (Europa).



**Kim Hammond Zinck**  
Bestyrelsesmedlem

- Medarbejdervalgt bestyrelsesmedlem
- Medlem af Risiko- og sikkerhedsudvalget

Valgt som bestyrelsesmedlem af medarbejderne første gang i april 2022, for 4 år.

#### Særlige kompetencer

Mange års erfaring inden for teknologi, især inden for telekommunikation. Har forskellige erfaringer inden for Tusass. Driftschef – Teknisk division, Privat kundechef – Tele division, NOC-manager – Teknisk division, Teknisk driftschef – Teknisk division, Afdelingschef transmission – Teknik og Infrastruktur divisionen, formand for sikkerhedsudvalget samt beredskabschef.

#### Uddannelse

Elektronik mekaniker, Diplomleder, Indsatsleder, HD i Organisation og Ledelse.

#### Nuværende job

Afdelingschef og Beredskabschef, Tusass A/S.

#### Øvrige ledelseshverv

Ingen.



**Lars Holm Hansen**  
Bestyrelsesmedlem

- Medarbejdervalgt bestyrelsesmedlem

Valgt som bestyrelsesmedlem af medarbejderne første gang i april 2022, for 4 år.

#### Særlige kompetencer

Mange års erfaring inden for postvæsenet, postlovgivning, logistik og udvikling af selvbetjeningsløsninger.

#### Uddannelse

Postuddannelse ved Post Danmark 1979-1984.

#### Nuværende job

Logistikchef ved Digital Handel & Logistik, Tusass A/S.

#### Øvrige ledelseshverv

Ingen.



**Benedikta Kristina Naamansen**  
Bestyrelsesmedlem

- Medarbejdervalgt bestyrelsesmedlem

Valgt som bestyrelsesmedlem af medarbejderne første gang i april 2022, for 4 år.

#### Særlige kompetencer

Administrator for Bentley programmer, dokumentation og formidling af trafikmaskinen (radiokæde, søkabel og satellit jordstation), kursusleder, har desuden GIS (Geografisk Informations System) og teoretiske landmålingsbeviser fra DTU.

#### Uddannelse

Teknisk assistent.

#### Nuværende job

Teknisk assistent, Tusass A/S.

#### Øvrige ledelseshverv

Ingen.





**tusass**

**Tusass A/S**

Farip Aqutaa 8  
Postboks 1002  
3900 Nuuk  
Grønland

+299 34 12 55

[direktionen@tusass.gl](mailto:direktionen@tusass.gl)

[tusass.gl](http://tusass.gl)